

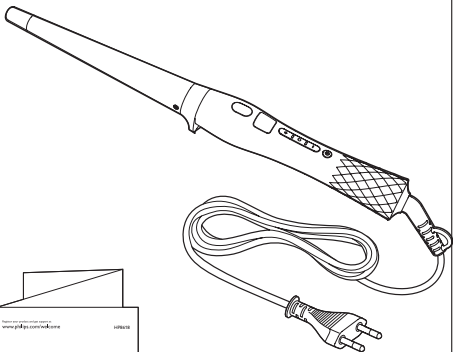
Register your product and get support at
www.philips.com/welcome

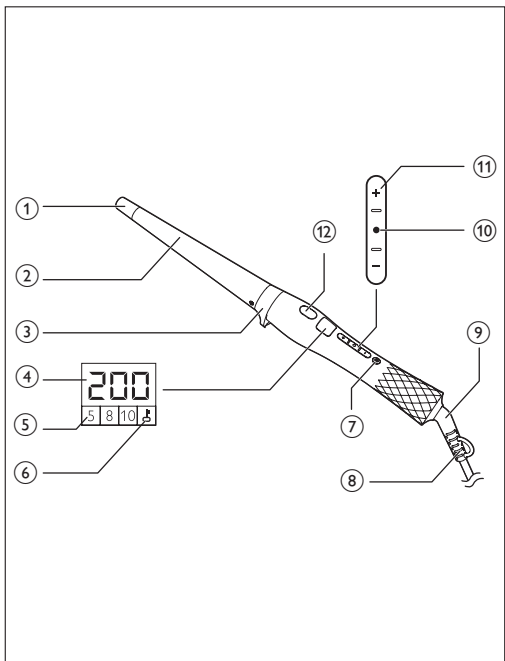
HP8618

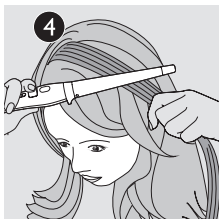
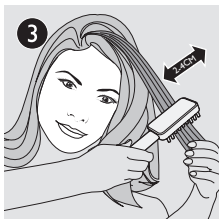
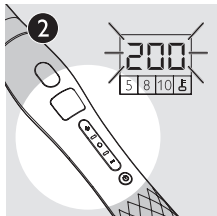
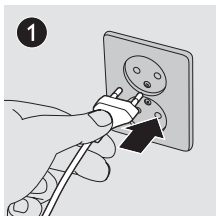


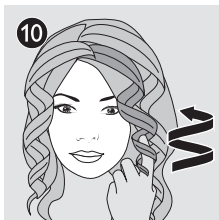
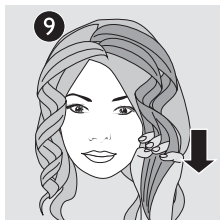
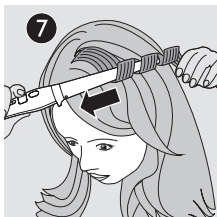
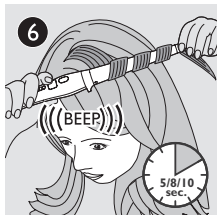
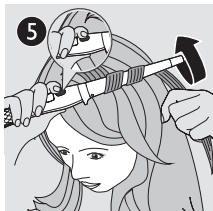
RU Руководство пользователя

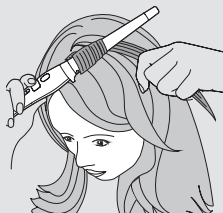
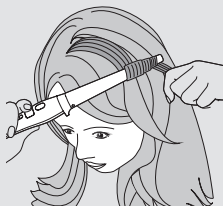
PHILIPS

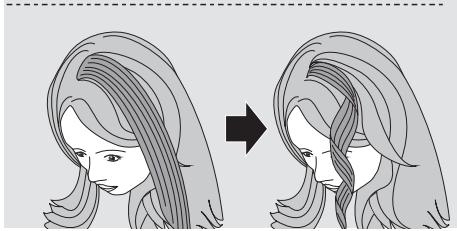
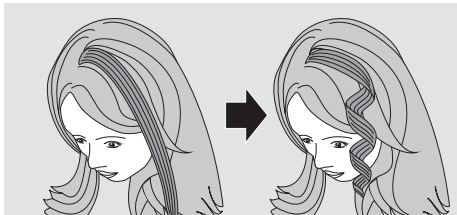


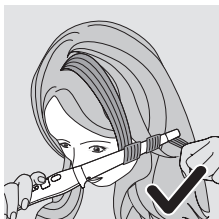


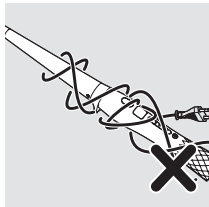
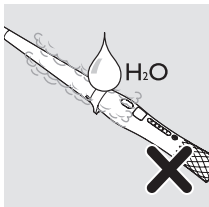
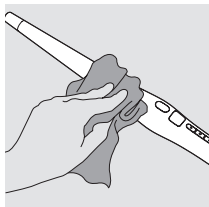
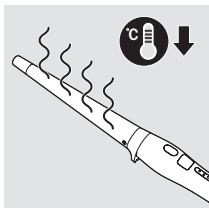
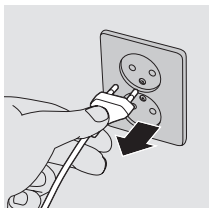












1 Поздравляем с покупкой

Поздравляем с покупкой, и добро пожаловать в клуб Philips! Чтобы воспользоваться всеми преимуществами поддержки Philips, зарегистрируйте прибор на веб-сайте www.philips.com/welcome.

2 Введение

Роскошные, сияющие локоны. Соблазнительные, мягкие волны, придающие волосам объем. Новые щипцы для завивки Philips Care CurlControl с индикатором завершения завивки локона позволяют создавать вариации на тему кудрей, не опасаясь перегрева волос. Коническая форма корпуса диаметром от 13 до 25 мм позволяет моделировать различные кудри и волны. Керамическое покрытие корпуса Silky Smooth обеспечивает в два раза более гладкое скольжение. Наслаждайтесь Вашими кудрями с **Care CurlControl**. Мы будем рады, если Вы поделитесь своими впечатлениями с нами и другими покупателями. Напишите отзыв о продукте на странице www.philips.com/haircare. Это займет не больше минуты. С нетерпением ждем Вашего отзыва о продукте!

3 Важная информация

Перед эксплуатацией прибора внимательно ознакомьтесь с настоящим руководством и сохраните его для дальнейшего использования в качестве справочного материала.

- Данным прибором могут пользоваться дети старше 8 лет и лица с ограниченными интеллектуальными или физическими возможностями, а также лица с недостаточным опытом и знаниями под присмотром других лиц или после инструктирования о безопасном использовании прибора и потенциальных опасностях. Не позволяйте детям играть

с прибором. Дети могут осуществлять очистку и уход за прибором только под присмотром взрослых.

- Не позволяйте детям играть с прибором.
- В случае повреждения сетевого шнура его необходимо заменить. Чтобы обеспечить безопасную эксплуатацию прибора, заменяйте шнур только в авторизованном сервисном центре Philips или в сервисном центре с персоналом аналогичной квалификации.
- **ВНИМАНИЕ!** Избегайте попадания воды на прибор. Не пользуйтесь им рядом с ванной, бассейном, раковиной и т.п. Выньте вилку шнура питания прибора из розетки после использования прибора в ванной. Близость воды связана с риском, даже если прибор выключен.
- Перед подключением прибора убедитесь, что указанное на нем номинальное напряжение соответствует напряжению местной электросети.
- Регулярно проверяйте состояние сетевого шнура. Запрещено пользоваться электроприбором, если сетевая вилка, сетевой шнур или сам прибор повреждены.
- Для обеспечения дополнительной защиты рекомендуется установить ограничитель остаточного тока (RCD), предназначенный для электропитания ванной комнаты. Номинальный остаточный рабочий ток не должен превышать 30 мА. Посоветуйтесь с электриком, выполняющим электромонтаж.
- Во время использования конический корпус становится горячим. Избегайте контакта с кожей.
- Не допускайте контакта сетевого шнура с горячими частями прибора.
- Пользуйтесь прибором для укладки только сухих волос.
- После завершения работы отключите прибор от розетки электросети.
- Прежде чем убрать прибор, дайте ему остыть.
- Содержите конический корпус в чистоте.



- Перед тем как использовать средства для укладки волос со щипцами для завивки, ознакомьтесь с инструкциями и проконсультируйтесь с производителем средства для укладки.
- Для проверки или ремонта прибора следует обращаться только в авторизованный сервисный центр Philips. Ремонт, произведенный неквалифицированным лицом, может привести к особо опасным для пользователя ситуациям.
- Конический корпус имеет керамическое покрытие. Со временем это покрытие изнашивается. Это не влияет на работу прибора.
- Держите включенный прибор в стороне от легковоспламеняющихся объектов и материалов.
- Запрещается покрывать неостывший прибор (например, полотенцем или одеждой).
- Запрещается оставлять подключенный прибор без присмотра.
- При использовании прибора для окрашенных волос на коническом корпусе могут появиться пятна.
- Данный прибор сильно нагревается, используйте его с особой осторожностью.
- Пока прибор подключен к сети, следует держать его только за ручку — остальные части очень горячие.
- Прежде чем использовать прибор для искусственных волос, проконсультируйтесь со специалистами в месте приобретения волос.
- Запрещается брать прибор мокрыми руками.
- Всегда размещайте прибор с подставкой на термостойкой, устойчивой, плоской поверхности. Горячий конический корпус не должен соприкасаться с поверхностью или другими воспламеняющимися материалами.

Электромагнитные поля (ЭМП)

Данный прибор соответствует всем стандартам в области электромагнитных полей (ЭМП). При правильной эксплуатации в соответствии с инструкциями в данном руководстве прибор

абсолютно безопасен в использовании, что подтверждается имеющимися на сегодня научными данными.

Окружающая среда

После окончания срока службы не выбрасывайте прибор вместе с бытовыми отходами. Передайте его в специализированный пункт для дальнейшей утилизации. Таким образом вы поможете защитить окружающую среду.



4 Описание прибора

- ① Термоизолированный наконечник
- ② Керамический конический корпус с покрытием Silky Smooth
- ③ Подставка
- ④ Индикатор температуры нагрева
- ⑤ Индикатор завершения завивки локона: 5, 8, 10 секунд
- ⑥ Блокировка кнопок
- ⑦ Кнопка включения/выключения
- ⑧ Петелька для подвешивания
- ⑨ Шнур на шарнире 360°
- ⑩ Регулировка индикатора завершения завивки локона
- ⑪ Регулировка температуры
- ⑫ Индикатор завершения завивки локона

Благодаря перечисленным ниже уникальным функциям щипцов **Care CurlControl** Вы сможете создавать прическу легко и с заботой о волосах.

- **Индикатор завершения завивки локона**

Уникальный индикатор завершения завивки локона с тремя опциями (5, 8 и 10 секунд) сигнализирует о готовности локона звуковым сигналом, минимизируя риск перегрева волос.

- **Цифровая регулируемая настройка температуры**

Цифровые настройки нагрева позволяют выбирать температуру, подходящую Вашему типу волос, а максимальная температура 200°C гарантирует идеальный результат даже для густых волос.

- **Функция блокировки кнопок**

Функция блокировки защищает от случайного нажатия кнопок. После включения прибора блокировка кнопок автоматически активируется через 15 секунд после последнего нажатия переключателя температуры, переключателя времени индикатора завершения завивки локона или кнопки включения/выключения (далее активация будет срабатывать автоматически через 5 секунд после нажатия).

- **Автоматическое отключение**

Автоматическое отключение через 60 минут гарантирует дополнительную безопасность. Щипцы можно повторно включить нажатием кнопки включения/выключения в течение 2 секунд.

5 Завивка

Перед использованием



Предупреждение

- Щипцы для завивки — это инструмент для укладки, которым следует пользоваться с осторожностью.

- 1 Вставьте вилку в розетку электросети.
- 2 Включите прибор, нажав кнопку включения/выключения. Выберите температуру и время завивки локона согласно этой таблице:

1. Ваш тип волос	2. Рекомендуемый диапазон температур	3. Рекомендуемое время завивки
Тонкие	130–150°C	5 или 8 секунд

Нормальные	160–180°C	8 или 10 секунд
Густые	190–200°C	8 или 10 секунд



Советы по укладке

- Если у Вас окрашенные волосы или химическая завивка, устанавливайте более низкую температуру, чем рекомендованный диапазон. Если Вы используете термозащитный спрей для волос (настоятельно рекомендуется), рекомендуемую температуру можно снизить на 10°C.
- Для получения крупных, естественных локонов и волн установите более короткое время завивки, а для тугих завитков — более длительное.

↳ Мигание цифрового индикатора температуры указывает на то, что щипцы нагреваются.

↳ Если индикатор температуры не мигает, щипцы готовы к работе.

Если в течение 5 секунд на приборе не нажимались кнопки, автоматически включается блокировка кнопок (первая автоматическая блокировка после включения прибора срабатывает через 15 секунд). Чтобы разблокировать прибор, нажмите и удерживайте переключатель времени на индикаторе завершения завивки локона в течение 1 секунды.

Использование



Примечание

- Если Вы впервые пользуетесь щипцами без зажима, попробуйте сначала выполнить нижеописанные действия, не включая прибор.
- Чтобы изменить настройку температуры или времени завивки во время использования прибора, необходимо будет деактивировать блокировку кнопок; для этого нажмите регулировку индикатора завершения завивки локона.
- Не трогайте горячий конический корпус пальцами.
- Пользуйтесь прибором для укладки только сухих волос.

- 3 Расчешите волосы, чтобы они не были спутанными. В зависимости от желаемого результата отделите прядь волос шириной от 2 до 4 см (для мягких волн берите прядь потолще, для тугих кудрей — тоньше).
- 4 Удерживайте щипцы горизонтально, наконечник направлен от лица и головы. Начинайте накручивание с самой широкой части конического корпуса; поднесите щипцы к корням пряди и накручивайте волосы на корпус от корней до кончиков.
- 5 Держите кончики волос пальцами, не касаясь щипцов. Нажмите индикатор завершения завивки локона. Когда раздастся звуковой сигнал, начинается время отсчета.
- 6 Когда локон готов, снова раздастся звуковой сигнал.
- 7 Отпустите прядь и скользящим движением выньте щипцы из локонов — НЕ СЛЕДУЕТ снимать волосы раскручивающим движением.
- 8 Повторите шаги 3–7 для завивки всех волос.
- 9 ,10 По окончании завивки разделите локоны пальцами и для разделения кудрей накрутите каждую мелкую прядь на палец.

После завершения работы

- 1 Выключите прибор и отключите его от электросети.
- 2 Положите прибор на термостойкую поверхность для остывания.
- 3 Удалите волосы и пыль с конического корпуса.
- 4 Для очистки конического корпуса пользуйтесь влажной тканью.
- 5 Храните прибор в безопасном и сухом месте, защищенном от пыли. Также можно подвесить прибор за специальную петлю (8).



Примечание

- Старайтесь не царапать конический корпус.
- Не наматывайте сетевой шнур на прибор.
- Запрещается споласкивать прибор водой.



Советы по укладке

- 1 Тонкий конец конического корпуса предназначен для создания мелких кудрей, большой конец — для крупных локонов и волн. Для моделирования локонов нужного диаметра прядь можно накручивать по всей длине конического корпуса или на отдельном участке корпуса.
- 2 Чем тоньше прядь, тем более тугие локоны.
- 3 Для создания модной укладки на длинных волосах сделайте завивку от уровня скул и оставьте несколько сантиметров на концах также незакрученными. Разбейте локоны пальцами или расческой.
- 4 Данные щипцы также можно использовать для придания объема у корней. Поднимите прядь под прямым углом к голове, приложите конический корпус к волосам на 1 см выше корней (не касайтесь кожи головы) и оберните прядь вокруг самой широкой части корпуса один раз.
- 5 Для дополнительной фиксации перед завивкой каждой пряди наносите на прядь лак для волос.
- 6 Во время завивки волосы должны быть сухими.
- 7 По окончании завивки щипцами, прежде чем приступить к последующим этапам укладки, дождитесь полного остывания волос.
- 8 Прежде чем приступить, помойте руки, так как жирные вещества с рук могут попасть на волосы.
- 9 Если волосы ранее подвергались химической обработке (окрашены или химически завиты), перед завивкой щипцами используйте термозащитные средства для укладки.
- 10 При накручивании волос на конический корпус не старайтесь сохранять прядь плоской, как при использовании традиционных щипцов — пусть прядь перекручивается. Так укладка получится более объемной и упругой.
- 11 Если Ваши волосы вьются от природы, щипцы можно использовать для завивки отдельных прядей, например, нескольких прядок сверху.
- 12 Чтобы сохранить отдельные локоны, не расчесывайте их после завивки. Чтобы создать объемную волнистую прическу, после завивки слегка расчешите локоны щеткой из натуральной щетины. Сначала расчешите кончики и постепенно поднимайтесь выше, расчесывая волосы по всей длине.

Дополнительные советы по укладке от нашего стилиста и эксперта по волосам Энди Уффелса смотрите на сайте www.philips.com и на странице Facebook «Philips Beauty».

Надеемся, что Вам понравится делать укладку при помощи конических щипцов Care CurlControl.

6 Гарантия и обслуживание

При возникновении проблемы, при необходимости получения сервисного обслуживания или информации зайдите на веб-сайт компании Philips www.philips.com или обратитесь в Центр поддержки покупателей в Вашей стране (номер телефона центра указан на гарантийном талоне). Если в Вашей стране нет центра поддержки потребителей Philips, обратитесь к местному дилеру Philips или в Отдел по обслуживанию клиентов подразделения бытовых приборов и средств личного ухода «Philips Domestic Appliances and Personal Care Philips BV».

7 Определение и устранение неисправностей

Если у Вас возникли проблемы с прибором, и их не удастся решить самостоятельно, используя приведенную здесь информацию, обратитесь в ближайший сервисный центр компании Philips или в центр поддержки потребителей Philips Вашей страны.

Проблема	Причина	Возможные решения
Прибор не включается.	Возможно, электророзетка, к которой подключен прибор, неисправна.	Убедитесь, что электророзетка исправна.
	Возможно, поврежден сетевой шнур.	В случае повреждения сетевого шнура его необходимо заменить. Чтобы обеспечить безопасную эксплуатацию прибора, заменяйте шнур только в авторизованном сервисном центре Philips или в сервисном центре с персоналом высокой квалификации.



All registered and unregistered trademarks are property of their respective owners.

© 2012 Koninklijke Philips Electronics N.V.

All rights reserved.

3140 035 28252

