

VAC & STEAM™

Пылесос с функцией пара 1977N

ВАЖНЫЕ ИНСТРУКЦИИ ПО ТЕХНИКЕ БЕЗОПАСНОСТИ

ПРЕЖДЕ ЧЕМ ПРИСТУПИТЬ К ИСПОЛЬЗОВАНИЮ ЭТОГО ПРИБОРА, ПРОЧИТАЙТЕ ВСЕ ИНСТРУКЦИИ.

Пользуясь электрическим прибором, обязательно соблюдайте основные меры предосторожности, включая перечисленные ниже.



ОСТОРОЖНО

ДЛЯ УМЕНЬШЕНИЯ РИСКА ВОЗГОРАНИЯ, ПОРАЖЕНИЯ ЭЛЕКТРИЧЕСКИМ ТОКОМ ИЛИ ПОЛУЧЕНИЯ ТРАВМЫ СОБЛЮДАЙТЕ СЛЕДУЮЩИЕ ПРАВИЛА.

- » Данным прибором могут пользоваться дети возрастом от 8 лет и старше, а также лица с ограниченными физическими, сенсорными или умственными возможностями либо с недостаточным уровнем опыта и знаний, при условии что они получили наставления или инструкции по безопасному использованию данного прибора и осознали связанные с этим потенциальные риски. В отсутствие присмотра со стороны взрослых детям запрещено производить чистку и текущее обслуживание прибора.
- » Детям следует объяснить, чтобы они не использовали этот прибор в качестве игрушки.
- » В случае повреждения шнура питания он — во избежание рисков — подлежит замене производителем, назначенной им сервисной организацией или другим лицом, обладающим необходимой квалификацией.
- » Следите за тем, чтобы Ваши волосы и детали свободной одежды не попали в отверстия и между движущимися деталями машины и аксессуаров, а также не прикасайтесь к ним пальцами, руками и другими частями тела.
- » Не оставляйте подключенный к сети электропитания прибор без присмотра.
- » Отсоединяйте прибор от электророзетки, когда он не используется и перед проведением обслуживания.
- » Не допускайте использования прибора в качестве игрушки.
- » Используйте прибор только в соответствии с описанием, приведенным в данном руководстве.
- » Используйте только те насадки, которые рекомендованы производителем.
- » Не используйте прибор, если повреждены его шнур или вилка.
- » Не погружайте прибор в воду или другие жидкости.
- » Если прибор не работает надлежащим образом, если он падал, был поврежден, оставлен вне помещения или погружался в воду, не пытайтесь его использовать, а сдайте в сервисный центр.
- » Не подтягивайте и не переносите прибор, держа его за шнур, не используйте сложенный шнур в качестве ручки, не допускайте защемления шнура дверью и не тяните за шнур, обгибающий острые кромки или углы.
- » Не наезжайте прибором на шнур.
- » Не прокладывайте шнур рядом с горячими поверхностями.
- » Отсоединяя прибор от сети электропитания, не тяните за шнур.
- » Отсоединяя прибор от электророзетки, тяните за вилку, а не за шнур.

- » Не прикасайтесь к вилке и к прибору влажными руками.
- » Не вставляйте в отверстия никакие предметы.
- » Не используйте прибор, если какие-либо из его отверстий закупорены; очищайте их от пыли, пуха, волос и любого мусора или предметов, способных ограничить подачу воздуха.
- » Проведите все переключатели в выключенное положение, прежде чем отсоединить прибор от электророзетки.
- » Будьте особенно осторожны при уборке лестниц.
- » Не используйте прибор для сбора легковоспламеняемых или горячих жидкостей, например бензина, и не эксплуатируйте его там, где они могут храниться.
- » Не используйте прибор для сбора токсичных материалов (хлорсодержащий отбеливатель, аммиак, очиститель для сточных труб и т. д.).
- » Не используйте прибор в замкнутом пространстве при наличии в нем паров масляных красок, растворителей, некоторых противомольных средств, а также огнеопасной пыли и других взрывоопасных или токсичных паров.
- » Не используйте прибор для сбора твердых или острых предметов, например осколков стекла, гвоздей, шурупов, монет и т. д.
- » Используйте этот прибор для уборки только сухих поверхностей внутри помещений.
- » Прибор следует устанавливать на ровной поверхности.
- » Не используйте прибор для сбора горячих или тлеющих предметов, например сигарет, спичек или горячей золы.
- » Не включайте прибор, если в нем не установлены пылесборный мешок и/или фильтры.
- » Не используйте этот прибор вне помещения или для чистки мокрых поверхностей.
- » Этот прибор оснащен двойной изоляцией. Заменять детали можно только на абсолютно идентичные им.
- » Не оставляйте работающий прибор на долгое время на одном месте, если его ручка не переведена в вертикальное положение.
- » Прибором не следует пользоваться, если он падал, имеет видимые признаки повреждений или дает течь.
- » Храните прибор в недоступном для детей месте, когда он находится под напряжением или остывает.
- » В процессе использования поверхности основной насадки могут становиться горячими.
- » Не направляйте струю пара на людей, животных или оборудование, оснащенное электрическими компонентами.
- » Не используйте прибор для чистки кожи, полированной мебели или воощеных полов, синтетических тканей, бархата или других деликатных материалов, чувствительных к воздействию пара.



ОСТОРОЖНО

ПОДКЛЮЧАЙТЕ ПРИБОР ТОЛЬКО К ЭЛЕКТРОРОЗЕТКЕ С НАДЛЕЖАЩИМ ЗАЗЕМЛЕНИЕМ.



ОСТОРОЖНО

НЕ НАПРАВЛЯЙТЕ СТРУЮ ЖИДКОСТИ ИЛИ ПАРА НА ОБОРУДОВАНИЕ, ОСНАЩЕННОЕ ЭЛЕКТРИЧЕСКИМИ КОМПОНЕНТАМИ.



ОСТОРОЖНО

ПОВЕРХНОСТЬ МОЖЕТ БЫТЬ ГОРЯЧЕЙ. НЕ ПРИКАСАЙТЕСЬ К НЕЙ.



ДАННЫЙ ЗНАЧОК ОЗНАЧАЕТ

«ОСТОРОЖНО: ОПАСНОСТЬ ОЖОГА ПАРОМ»

СОХРАНИТЕ ДАННОЕ РУКОВОДСТВО ПОЛЬЗОВАТЕЛЯ

для РАБОТЫ ТОЛЬКО ОТ СЕТИ ПИТАНИЯ 220-240 ВОЛЬТ ПЕРЕМЕННОГО ТОКА, 50-60 ГЦ.

Данная модель предназначена только для бытового пользования.

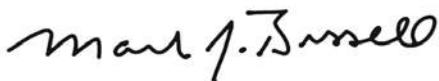
Благодарим Вас за приобретение системы для уборки твердых полов BISSELL

Поздравляем Вас с покупкой системы для уборки твердых полов BISSELL. Разрабатывая дизайн и конструкцию этой комплексной высокотехнологичной системы для уборки дома, мы использовали все свои знания об уходе за полами.

Этот прибор марки BISSELL, предназначенный для чистки твердых полов, отличается высоким качеством изготовления и поставляется с ограниченной двухлетней гарантией. В нашей компании имеется специальный Отдел поддержки клиентов, поэтому при возникновении проблем с использованием прибора мы поможем Вам быстро и квалифицированно устранить ее.

В 1876 г. мой прадед изобрел механическую щетку для подметания полов. А сегодня компания BISSELL является мировым лидером в области проектирования, производства и обслуживания высококачественных приборов для ухода за домом, таких как этот прибор BISSELL для чистки твердых полов.

Еще раз поздравляю Вас от лица всей компании BISSELL.



Марк Дж. Биссел
Председатель правления и Исполнительный директор

Техника безопасности . . .	156
Внешний вид	158
Сборка	159
Эксплуатация	160-161
Техобслуживание и уход.	162-164
Гарантия	165
Поддержка клиентов.	165

Внешний вид

- 1 Курковая кнопка подачи пара
- 2 Кнопки управления Easy Touch Digital Controls — низкая/высокая интенсивность подачи пара (LO/HI) и включение/выключение функции пылесоса (Vac)
- 3 Держатель для шнура
- 4 Ручка
- 5 Мерный стакан
- 6 Шнур питания длиной 7,6 м
- 7 Емкость для воды с отверстием для легкой заливки
- 8 Фильтр для пылесоса
- 9 Система Drop-IT
- 10 Контейнер для сбора пыли
- 11 Насадки из микрофибры
- 12 Подошва насадки Quick Release Mor Pad Tray
- 13 Фильтр для воды
- 14 Ароматизированный диск
- 15 Насадка пылесоса



⚠ ОСТОРОЖНО

Упаковочная пленка может представлять опасность. Во избежание удушья не позволяйте детям играть с ней.

⚠ ОСТОРОЖНО

Не подключайте прибор к электросети, не ознакомившись со всеми инструкциями и способами эксплуатации.

⚠ ОСТОРОЖНО

Для уменьшения риска поражения электрическим током отключайте питание и вынимайте вилку из розетки, прежде чем приступать к обслуживанию.

Сборка

Прибор собирается легко и быстро, без использования дополнительных инструментов.

Сборка системы Vac & Steam™

Вставьте корпус прибора в насадку так, чтобы раздался щелчок фиксатора. Вставьте ручку в корпус прибора так, чтобы раздался щелчок фиксатора.



Особенности прибора

Кнопки управления Easy Touch Digital Controls

Кнопки регулировки мощностью находятся на передней стороне ручки. Подача пара регулируется следующим образом.

HI — пар высокой интенсивности: используется для прочных напольных покрытий или удаления липких загрязнений. Нажмите эту кнопку, чтобы включить подачу пара. Нажмите ее еще раз, чтобы прекратить подачу пара. Может использоваться одновременно с функцией пылесоса или отдельно, в режиме паровой швабры.

LO — пар низкой интенсивности: используется для чувствительных к воздействиям полов или для повседневной легкой уборки. Нажмите эту кнопку, чтобы включить подачу пара. Нажмите ее еще раз, чтобы прекратить подачу пара. Может использоваться одновременно с функцией пылесоса или отдельно, в режиме паровой швабры.

ПРИМЕЧАНИЕ. Сначала выберите нужную интенсивность подачи пара, а затем нажмите и удерживайте кнопку подачи пара, чтобы подать пар.

VAC — функция пылесоса: кнопка включения/выключения. Функцию пылесоса можно активировать отдельно, а также вместе с любым из режимов подачи пара.

ПРИМЕЧАНИЕ. Все режимы работы можно использовать по отдельности. Одновременно с функцией пылесоса можно использовать любой из режимов подачи пара.

Насадки из микрофибры

Насадки из микрофибры пригодны для машинной стирки и безопасны практически для всех твердых напольных покрытий. Белая насадка из микрофибры лучше всего подходит для повседневной чистки чувствительных к воздействиям полов, например паркетных или ламинированных. Накладка в серо-белую полосу предназначена для чистки очень грязных полов и удаления стойких загрязнений.

⚠ ОСТОРОЖНО

Не подключайте прибор к электросети, не ознакомившись со всеми инструкциями и способами эксплуатации.

⚠ ОСТОРОЖНО

Будьте особенно осторожны при использовании системы Vac & Steam™ для чистки паркетных полов. При длительном воздействии паром на одну зону повышается риск повреждения покрытия деревянного пола. Прежде чем чистить паровой шваброй большую площадь, сначала опробуйте ее на небольшом незаметном участке. Паровая швабра вырабатывает горячий пар, поэтому при нажатой курковой кнопке ее следует постоянно перемещать. Не нужно держать кнопку подачи пара постоянно нажатой. На участках деревянного пола, наиболее подверженных воздействию солнечных лучей, покрытие истирается быстрее, поэтому они наиболее уязвимы для повреждения паром. Прежде чем использовать паровую швабру, проконсультируйтесь со специалистом по покрытиям для деревянных полов.

⚠ ОСТОРОЖНО

Данный прибор не подходит для сбора крупного мусора.

Совет

» Не используйте этот прибор для чистки твердых полов в режиме подачи пара, если вода в емкости отсутствует. На отсутствие воды будет указывать постукивающий звук.

⚠ ОСТОРОЖНО

Выключите функцию пылесоса, если на полу разлита жидкость.

Эксплуатация

Подготовка к работе

Насадка может быть уже надета на основание для насадок, устанавливаемое на насадку прибора. Если она не надета, выполните действие 1.

Чтобы использовать насадку из микрофибры, выполните следующие действия.

1. Наденьте насадку из микрофибры.

А. Наступите на лапку Quick Release подошвы для насадок и, подняв прибор вверх, отсоедините ее от основания.

Б. В комплект поставки некоторых приборов входят освежающие диски. Вставьте освежающий диск в сетчатый карман насадки. Для получения более заметного освежающего аромата вставьте целый диск, а для более легкого — лишь его половину.

В. Натяните насадку на нижнюю часть подошвы так, чтобы серые швы находились спереди, а лапка Quick Release — сзади.

Г. Положите подошву для насадок на пол и снова установите на нее прибор. При этом раздастся щелчок.

2. Залейте воду в емкость.

А. Поверните прибор к себе задней стороной, откройте отверстие для легкой заливки воды в емкость и залейте в нее воду, используя входящий в комплект поставки мерный стакан. Во избежание распыливания воды из емкости не переполняйте ее. Для достижения наилучших результатов уборки следует заливать воду комнатной температуры.

Б. Закройте отверстие для легкой заливки.

В. Объем емкости для воды составляет 384 мл. Такого количества воды хватает примерно на 15 минут работы, однако фактическое время зависит от интенсивности подачи пара во время уборки.

3. Потяните лапку Quick Release на себя и поверните ее по часовой стрелке, чтобы полностью размотать шнур питания и включить его в электрическую розетку так, как это описано в разделе «Важные инструкции по технике безопасности» на стр. 156.

Примечание. При первом использовании системы Vac & Steam™ или при ее первом использовании после долива воды в пустую емкость насос может издавать «постукивающие» звуки. Это не является неисправностью и может продолжаться до 30 секунд.

Совет

» Чтобы система для уборки твердых полов служила дольше, рекомендуется использовать дистиллированную воду.

Накладка из микрофибры

1A.



1B.



1B.



2.



⚠ ОСТОРОЖНО

Не используйте этот прибор, если фильтры влажные, сырые или установлены не все фильтры.

⚠ ОСТОРОЖНО

При эксплуатации в режиме паровой швабры имеющиеся на насадке тонированные пластины могут сильно нагреваться. Не прикасайтесь к нагретым пластинам.

⚠ ОСТОРОЖНО

Ни в коем случае не заливайте в паровую швабру средства для удаления накипи, спиртосодержащие или моющие средства, так как это может ее повредить или сделать небезопасной в использовании.

Эксплуатация

Использование пылесоса с функцией пара для уборки твердых полов

Функции пылесоса и паровой швабры данной системы для уборки твердых полов могут использоваться вместе и по отдельности. Для достижения наилучших результатов и экономии времени используйте паровую швабру одновременно с пылесосом, который будет собирать пыль и мелкий мусор.

Эта система для уборки твердых полов предназначена для чистки твердых напольных покрытий, например керамической плитки, винилового покрытия, мрамора, камня и герметизированных деревянных полов. Ее использование для чистки вощеных и некоторых невоощеных полов может привести к некоторой потере ими глянца. Эта система не предназначена для чистки негерметизированных деревянных полов. Для получения наилучшего результата сначала опробуйте систему на небольшом незаметном участке, руководствуясь инструкциями производителя напольного покрытия по уходу за ним.

1. Залейте в прибор воду, затем подсоедините его к электророзетке и подождите 30 секунд, пока он не нагреется. Выберите режим интенсивности подачи пара для уборки пола: **HI** (для прочных напольных покрытий или удаления липких загрязнений) или **LO** (для чувствительных к воздействиям полов или для повседневной уборки).

2. Нажмите кнопку на внутренней стороне ручки, чтобы включить подачу пара.

3. Нажмите кнопку VAC, чтобы включить пылесос.

4. Начните уборку, медленно перемещая прибор по поверхности пола и нажимая при этом кнопку подачи пара на внутренней стороне ручки. Наличие следов влаги на полу при использовании прибора в режиме паровой швабры — это нормальное явление.

5. Если прибор прекратит подавать пар, выключите все рабочие режимы (и паровой швабры, и пылесоса) и отключите его от сети. Откройте отверстие для легкой заливки воды в емкость и долейте в нее воду, используя мерный стакан. Для достижения наилучших результатов уборки следует заливать воду комнатной температуры. Затем закройте отверстие для легкой заливки, включите прибор и продолжайте уборку.

Примечание. Чтобы полностью продезинфицировать какой-либо участок пола, наденьте насадку из микрофибры и медленно и равномерно обрабатывайте его не менее трех раз, непрерывно подавая пар. Для достижения наилучшего результата снимите использованную насадку и выстирайте ее.

ОСТОРОЖНО

Для уменьшения риска поражения электрическим током отключайте питание и вынимайте вилку из розетки, прежде чем приступать к обслуживанию или выявлению неисправностей.

1.



2.



Техобслуживание и уход

Снятие всех насадок

1. Отсоедините прибор от электророзетки.
2. Наступите на лапку Quick Release подошвы для насадок и, подняв прибор вверх, отсоедините ее от блока.
3. Аккуратно снимите насадку с предназначенного для нее блока, используя лапку Quick Release. Насадка и блок могут быть горячими.
4. Положите подошву для насадок на пол и снова установите на нее прибор. При этом раздвнется щелчок.
5. Насадка из микрофибры пригодна для машинной стирки в теплой воде. Используйте для этого только жидкие моющие средства. Не используйте кондиционеры или отбеливатели белья. Для достижения наилучших результатов сушите насадки на воздухе.

ОСТОРОЖНО

Для уменьшения риска поражения электрическим током отключайте питание и вынимайте вилку из розетки, прежде чем приступать к обслуживанию или выявлению неисправностей.

ВНИМАНИЕ

При хранении прибора в вертикальном положении с влажной насадкой на полу могут образоваться белесые следы. Для удаления этих следов протрите их уксусом.

2.



Очистка контейнера

Контейнер требует очистки, когда уровень мусора достигнет линии «Full» (Заполнен) на его стенке.

1. Отсоедините прибор от электророзетки.
2. Снимите контейнер с прибора, сместив кнопку-фиксатор на его передней стороне влево.
3. Контейнер оснащен встроенной системой Drop-IT, упрощающей сброс мусора.

А. Посередине фильтра для пылесоса, вставляемого в контейнер сверху, имеется цветной стержень.

Б. Вытяните этот стержень и зафиксируйте его на месте, повернув по часовой стрелке.

В. Надавите на рычаг, чтобы вытолкнуть мусор.

Г. Затем поверните цветной стержень против часовой стрелки и опустите его, чтобы вернуть в исходное положение.

4. Вставьте контейнер в пылесос и переместите кнопку-фиксатор вправо, так чтобы установить ее по центру передней стороны прибора.

Примечание. Контейнер можно промывать теплой водой с мягким моющим средством. Перед установкой на место он должен полностью высохнуть.

2.



3.



3Б.



3В.



Техобслуживание и уход

Чистка или замена фильтра для пылесоса

Чтобы прибор работал с максимальной мощностью, фильтр должен быть чистым. Если чистить фильтр после каждого использования, то пылесос будет работать максимально эффективно.

Очистка фильтра

1. Выключите прибор и отсоедините его от сети.
2. Снимите контейнер для мусора с прибора, следуя приведенным выше указаниям.
3. Снимите фильтр и постучите им по внутренней части контейнера, чтобы стряхнуть мусор.
4. Вставьте фильтр в контейнер, а затем установите его в прибор. Сдвиньте рычаг вправо, чтобы закрепить контейнер.

ПРИМЕЧАНИЕ

После интенсивного использования гофрированный фильтр можно осторожно промыть вручную.

Защита от перегрева

Данный пылесос оснащен внутренним тепловым предохранителем для защиты от перегрева. При срабатывании теплового предохранителя электродвигатель пылесоса выключится. Если это произойдет, выполните следующие действия.

1. **ВЫКЛЮЧИТЕ** прибор и отсоедините его от сети.
2. Опорожните контейнер, проверьте, не засорены ли фильтры и воздушные каналы.
3. Тепловой предохранитель автоматически вернется в исходное состояние примерно через 2 часа. Если тепловой предохранитель не вернется в исходное состояние, обратитесь за информацией в сервисный центр.

Замена фильтра для воды

Рекомендуется заливать в емкость только дистиллированную воду. Регулярно проверяйте водяной фильтр. Если зеленые гранулы стали голубыми, замените водяной фильтр.

Несвоевременная замена фильтра может привести к отложению солей кальция на нагревателе, что может стать причиной повреждения прибора или снижения эффективности его работы.

Замена фильтра

1. Удерживая фильтр за боковые стенки, вытащите его из прибора.
2. Надавите на фильтр с некоторым усилием, чтобы вставить его в корпус прибора.

ОСТОРОЖНО

Для уменьшения риска поражения электрическим током отключайте прибор и вынимайте вилку из розетки, прежде чем приступать к обслуживанию или выявлению неисправностей.

2.



ОСТОРОЖНО

Для уменьшения риска поражения электрическим током отключайте питание и вынимайте полярную вилку из розетки, прежде чем приступать к обслуживанию или выявлению неисправностей.



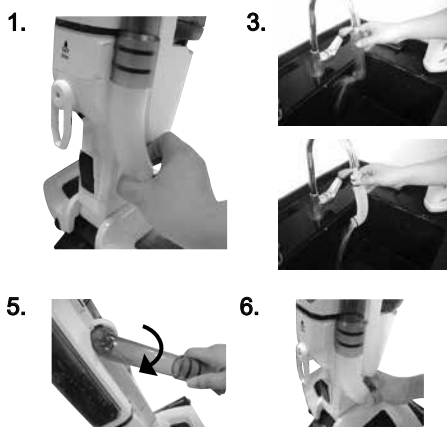
Техобслуживание и уход

Чистка шланга

1. Возьмите шланг за нижний конец и потяните его нижней часть в сторону от прибора.
2. Разъедините шланг на две части.
3. Промойте шланг и дайте ему высохнуть.
4. Совместите верхнюю часть шланга с пазами, имеющимися на отверстии под шланг на приборе.
5. Опустите шланг, повернув его вниз, и вставьте его нижней часть в прибор.
6. Проверьте правильность установки шланга: он должен быть плотно вставлен в прибор.

ОСТОРОЖНО

Для уменьшения риска поражения электрическим током отключайте питание и вынимайте вилку из розетки, прежде чем приступать к обслуживанию или выявлению неисправностей.

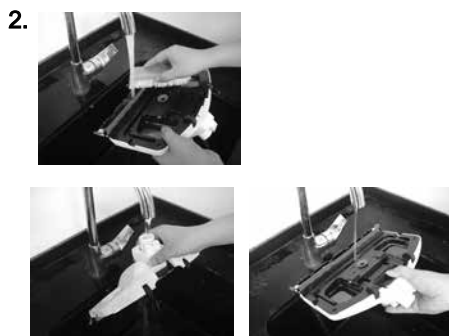


Чистка насадки прибора

1. Чтобы очистить насадку и щетки, нажмите кнопку деблокировки, находящуюся на задней стороне шарнирного соединения, и потяните насадку, чтобы отсоединить ее от прибора.
2. Промойте нижнюю сторону насадки и щетки холодной водой.
3. Убедитесь в том, что паровое сопло не засорено. Чтобы прочистить паровое сопло, промойте его струей воды.

ПРИМЕЧАНИЕ. Дайте насадке и щеткам высохнуть и только после этого подсоедините насадку к прибору.

4. Чтобы подсоединить насадку к прибору, положите насадку на пол, установите на нее прибор и надавите на него, так чтобы раздался щелчок, указывающий на правильность установки.



Потребительская гарантия

Настоящая гарантия действительна только за пределами США и Канады. Она предоставляется компанией BISSELL International Trading Company BV (далее «BISSELL»).

В соответствии с ней, Вам предоставляется ряд конкретных юридических прав, дополняющих те, которыми Вы обладаете по закону. Кроме того, Вы обладаете и другими законными правами, перечень которых может варьироваться в разных странах. Подробную информацию о своих юридических правах и средствах защиты Вы можете получить, обратившись в местную службу защиты прав потребителей. Никакое из положений настоящей Гарантии не заменяет и не сужает Ваших юридических прав или средств защиты. Если Вам потребуются дополнительная информация о настоящей Гарантии или разъяснение о потенциальных гарантийных случаях, обратитесь, пожалуйста, в Отдел поддержки клиентов компании BISSELL или к местному дистрибьютору.

Настоящая Гарантия предоставляется только первоначальному покупателю товара и не подлежит передаче другим лицам. В случае предъявления претензии по настоящей Гарантии Вам потребуется предоставить документ, подтверждающий факт и дату покупки товара.

Ограниченная двухлетняя гарантия, действующая с момента приобретения первоначальным покупателем

С учетом нижеследующих ***ИСКЛЮЧЕНИЙ** И **ОГОВОРОК** компания BISSELL обязуется по своему усмотрению бесплатно отремонтировать или заменить (с использованием новых или восстановленных компонентов или изделий) любые дефектные или неисправные детали или изделия.

Компания BISSELL рекомендует в течение всего гарантийного срока сохранять оригинальную упаковку и документы, подтверждающие факт и дату покупки, которые потребуются в случае предъявления претензии по настоящей Гарантии. Наличие оригинальной упаковки поможет в случае повторной упаковки и транспортировки изделия, но не является обязательным условием для исполнения гарантийных обязательств.

Если компания BISSELL решит заменить товар по настоящей Гарантии, то на новый товар будет предоставлен оставшийся срок действия настоящей Гарантии (рассчитанный со дня первоначальной продажи). Срок действия настоящей Гарантии не подлежит продлению ни в случае ремонта, ни в случае замены Вашего товара.

*ИСКЛЮЧЕНИЯ И ОГОВОРКИ ПО НАСТОЯЩЕЙ ГАРАНТИИ

Настоящая Гарантия предоставляется на приборы, используемые только в личных бытовых целях, но не в коммерческих целях или для сдачи в аренду. Настоящая Гарантия не распространяется на заменяемые компоненты, такие как фильтры, ремни и накладки, подлежащие периодической замене или обслуживанию пользователем.

Настоящая Гарантия не распространяется на какие-ли-

бо дефекты, возникшие вследствие нормального износа. Настоящая Гарантия не распространяется на повреждения или неисправности, возникшие по вине пользователя или какого-либо третьего лица вследствие поломки, недосмотра, ненадлежащего или небрежного использования либо нарушения правил эксплуатации, изложенных в настоящей Руководстве пользователя.

В случае несанкционированного ремонта (или попытки ремонта) настоящая Гарантия может быть аннулирована независимо от того, явилось ли повреждение результатом такого ремонта/попытки ремонта или нет.

В случае снятия, подделки или приведения Паспортной таблички товара в ненадлежащее состояние настоящая Гарантия аннулируется.

КРОМЕ СЛУЧАЕВ, ПЕРЕЧИСЛЕННЫХ НИЖЕ, НИ КОМПАНИЯ BISSELL, НИ ЕЕ ДИСТРИБЬЮТОРЫ НЕ НЕСУТ ОБЯЗАТЕЛЬСТВ ПО КАКИМ БЫ ТО НИ БЫЛО НЕПРЕДВИДЕННЫМ, СЛУЧАЙНЫМ ИЛИ КОСВЕННЫМ УБЫТКАМ, ВОЗНИКШИМ В РЕЗУЛЬТАТЕ ИСПОЛЬЗОВАНИЯ НАСТОЯЩЕГО ТОВАРА, ВКЛЮЧАЯ, ПОМИМО ВСЕГО ПРОЧЕГО, УБЫТКИ ВСЛЕДСТВИЕ ПОТЕРИ ПРИБЫЛИ, ПОТЕРИ БИЗНЕСА, ПРИОСТАНОВКИ БИЗНЕС-ДЕЯТЕЛЬНОСТИ, ПОТЕРИ ВОЗМОЖНОСТИ, РАЗОЧАРОВАНИЯ, ПРИЧИНИЕНИЯ НЕУДОБСТВА ИЛИ НЕ ОПРАВДАВШИХСЯ ОЖИДАНИЙ. КРОМЕ СЛУЧАЕВ, ПЕРЕЧИСЛЕННЫХ НИЖЕ, ОБЯЗАТЕЛЬСТВА КОМПАНИИ BISSELL НЕ БУДУТ ПРЕВЫШАТЬ СТОИМОСТИ ПРИОБРЕТЕНИЯ ДАННОГО ТОВАРА.

КОМПАНИЯ BISSELL НЕ ИСКЛЮЧАЕТ И НЕ ОГРАНИЧИВАЕТ СВОИХ ОБЯЗАТЕЛЬСТВ В СЛУЧАЕ (А) СМЕРТИ ИЛИ ПОЛУЧЕНИЯ ТРАВМЫ ПО ПРИЧИНЕ ХАЛАТНОСТИ КОМПАНИИ ИЛИ ЕЕ СОТРУДНИКОВ, ПРЕДСТАВИТЕЛЕЙ ИЛИ СУБПОДРАЗДЕЛЕНИЙ; (Б) МОШЕННИЧЕСТВА ИЛИ НАМЕРЕННОГО ВВЕДЕНИЯ В ЗАБЛУЖДЕНИЕ; (В) ЛЮБОЙ ДРУГОЙ СИТУАЦИИ, ОТВЕТСТВЕННОСТЬ ПРИ ВОЗНИКНОВЕНИИ КОТОРОЙ НЕ ПОДЛЕЖИТ ИСКЛЮЧЕНИЮ ИЛИ ОГРАНИЧЕНИЮ В СИЛУ ДЕЙСТВИЯ ЗАКОНА.

Поддержка клиентов

Организация, уполномоченная изготовителем на принятие претензий от потребителей:

ООО РТЦ «Совинсервис», Российская Федерация, 129085, Москва, ул. Бочкова, д. 6, корп. 2, стр.2.

Дополнительную информацию по местонахождению организаций на территории

Российской Федерации, уполномоченных изготовителем (продавцом) на принятие претензий от потребителей и производящих ремонт и техническое обслуживание товара, Вы можете получить по телефону: 8-800-100-55-88 с 09:00 до 21:00 (ежедневно, время московское).

Посетите сайт компании BISSELL по адресу www.BISSELL.com

Обращаясь в компанию BISSELL, сообщите номер модели изделия.

Запишите номер модели: _____ . Запишите дату покупки: _____ .

ПРИМЕЧАНИЕ. Сохраните кассовый чек. Он подтверждает факт и дату покупки на случай предъявления претензии по настоящей Гарантии. Подробная информация содержится в тексте Гарантии.



© BISSELL Homecare, Inc., 2016.
Гранд-Рапидс, шт. Мичиган (США).
Все права защищены. Напечатано в Китае.
Артикул 160-9926. 12/16 RevC
Посетите веб-сайт компании: www.BISSELL.com