

eplutus[®]

ВИДЕОРЕГИСТРАТОР, РАДАР-ДЕТЕКТОР И GPS-ИНФОРМАТОР

GR-95



SFHD 1296P

РУКОВОДСТВО ЛЬЗОВАТЛЯ



Особый сигнал
оповещения о
радарном контроле
(Стрелка)



Особый сигнал
оповещения о
радаре (Робот)



Особый сигнал
оповещения о
радаре (Крест)



Особый сигнал
оповещения о
радаре (Автомобиль)



**Slim
Signature**

Содержание

1.Комплектующие детали и упаковка товара.....	2
2.Органы управления.....	2
3.Основные функции продукта.....	3
4.Описание значков на дисплее.....	3
5.Инструкция функциональных кнопок.....	5
6.Режим радара.....	5
7.Функция кнопок и индикаторов.....	6
8.Правила эксплуатации.....	6
9.Настройки меню.....	7
10.Описание функции LDWS.....	9
11.Программа для проигрывания.....	11
12.Предупреждения о радарах.....	13
13.GPSчрезвычайное состояние обнаружения.....	15
14.Текущие полицейско-административная фотографическая система.....	16
15.Способ установки.....	16
16.Устранение неисправностей.....	16
17. Инструкция по обновлению.....	17
18.Технические характеристики.....	17

Предисловие

Благодарим Вас за покупку eplutus GR-95 – высокотехнологичного многофункционального устройства, включающего в себя автомобильный видеорегистратор высокой четкости для записи видеофайлов во время управления автомобилем, радар-детектор для обнаружения сигналов радаров ГИБДД и GPS-информатор для оповещения о камерах контроля скорости. Перед использованием устройства, пожалуйста, внимательно ознакомьтесь с данным руководством. Мы надеемся, что наш продукт будет соответствовать всем Вашим требованиям и прослужит Вам долгое время.

Рекомендации по эксплуатации и меры предосторожности

1. Используйте устройство только по его прямому назначению. Повреждение устройства, вызванное его ненадлежащим использованием, не является гарантийным случаем.
2. Необходимо исключить длительное пребывание устройства в условиях повышенной влажности, пыли, а также воздействия прямых солнечных лучей.
3. Во избежание нарушения изоляции и возникновения короткого замыкания держите провода в стороне от горячих и подвижных частей автомобиля.
4. После выполнения операций по монтажу устройства проверьте надежность его крепления, во избежание падения устройства при движении автомобиля.
5. Не извлекайте и не вставляйте карту памяти во время работы устройства.
6. Не отвлекайтесь на работу с устройством во время движения автомобиля.
7. Производитель не несет ответственности за потерю или повреждение данных в случае повреждения устройства или карты памяти.
8. В случае возникновения неисправности, не ремонтируйте устройство самостоятельно. Вам необходимо незамедлительно выключить устройство и обратиться в сервисный центр eplutus.
9. Не разбирайте изделие самостоятельно.
10. Нормальные условия эксплуатации устройства - рабочая температура 0°C ~ +60°C и влажность 10% ~ 80%. Установите устройство в безопасном положении.
11. Не прикасайтесь к экрану острыми предметами.
12. Избегайте ударов и жестких воздействий.
13. Оборудование и его принадлежности должны находиться вдали от легковоспламеняющихся, взрывоопасных и агрессивных жидкостей или газа.
14. Очищайте экран и поверхность оборудования влажной мягкой тканью.
15. Используйте автомобильное зарядное устройство, поставляемое производителем.
16. Если оборудование работает нормально, но клавиши не работают, тогда длительно нажмите клавишу питания, чтобы инициализировать его. Используйте длительно нажатие кнопки питания с осторожностью при обычных условиях эксплуатации, так как данная операция может привести к потере данных.

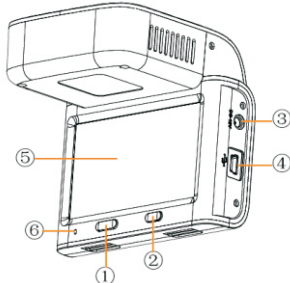
1.Комплектующие детали и упаковка товара

В упаковочной товарной коробке купленного Вами изделия должны содержаться следующие комплектующие:

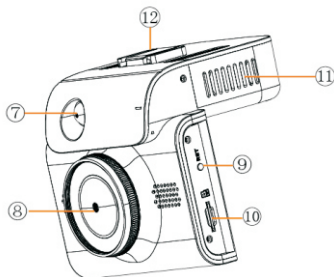
1.Автомобильный регистратор HD	2.USB кабель (для обновления данных)
	
3. Автомобильное зарядное устройство(Выход 12В)	4. Крепление
	
5. Инструкция	6.Чехол
	

Примечание: Комплектующие детали могут немного отличаться, приносим свои извинения.

2.Органы управления



- 1.Блокировка файла. 【🔒】
- 3.Входный разъем питания 12V
- 5.Дисплейный экран
- 7.область приёмки сигнала радара
- 9.Кнопка сброса
- 11.Громкоговоритель.



- 2.Кнопка питания Вкл./Выкл 【⏻】
- 4.USB порт(обновиться.)
- 6.Рабочая индикаторная лампа
- 8.Камера
- 10.Гнездо для карты TF
- 12.Кронштейн

3.Основные функции продукта

- 1.3 дюймовый IPS TFT цветной LCD(16:9)(сенсорный экран)
- 2.При вводе в наружный источник питания,автоматически включается и начинает записывать на видео;
- 3.Внутри оснащен батареейкой, при отключении питания в случае вспышки, может сохранить документ;
- 4.Разрешение видео:SFHD2304 X 1296P/FHD1920 X 1080P/HD1280 X 720P
- 5.Функция широкой динамики WDR,очень четко показывает в темном и слишком ярком местах;
- 6.Можно настроить время и дату водяного знака видеозаписи на экране ;
- 7.Имеет функцию циклической замены(при заполнении карты памяти,автоматически циклично заменяет ранние документы записи);
- 8.Функция воспроизведения видео;
- 9.Поддерживает синхронную звукозапись и ручной запуск или выключение;
- 10.Вибрационный датчик(G-Sensor), при возникновении удара, автоматически запускает экстренную видеозапись, и сохраняет данный документ отдельно(EVENT);
- 11.Снаружи оснащен картой TF,(поддерживает минимально 8G,максимально 1TB),нужно использовать карту TF выше C10;
- 12.Имеет функцию съемки с движения,при передвижении предмета,автоматически запускает видеозапись;
- 13.Поддерживает функции гибернации и пробуждения экрана;
- 14.Поддерживает вывод высокого разрешения порта HDMI;
- 15.Поддерживает английский, русский языки.
- 16.Имеет профессиональный проигрыватель,поддерживает синхронное воспроизведение изображения и точки нахождения машины;
- 17.Стабилизирует трансляцию предупреждения данных измерения скорости;
- 18.Поддержка предупреждения мобильной скорости

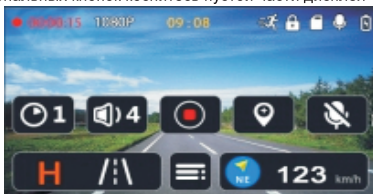
4.Описание значков на дисплее



1		Видеозапись, при отсутствии видеозаписи исчезает
2		Разрешение текущей видеозаписи 1080P означает 1920*1080P
3		Текущее время
4		Обнаружение передвижения, настройка обнаружения передвижения показывает при запуске
5		Блокировка файла. Блокировка файла от перезаписи
6		Отображается при наличии SD-карты памяти, при отсутствии SD-карты памяти отображается значок
7		Выключение звукозаписи, при включении показывает
8		Значок соединения с источником питания, без соединения с источником питания отображается значок уровня заряда аккумулятора
9		Настройка текущего режима радара(Highway、City1、City2 Signature)
10		Меню
11		<p>Скорость и направление движения:</p> <p> 0 km/h Отсутствует сигнал GPS</p> <p> 123 km/h Оповещение о превышении скорости</p> <p>Нажмите для перехода в режим радара:</p>

5. Инструкция функциональных кнопок

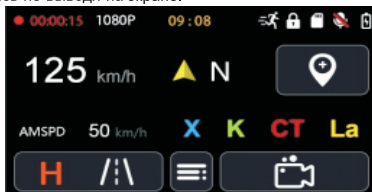
Для активации функциональных кнопок коснитесь пустой части дисплея



	Иконки	Функции
1		Яркость дисплея 1~5, по умолчанию 4
2		Громкость 1~5, по умолчанию 4
3		Кнопка записи
4		Для добавление координат, скорость должна быть выше 5KM/h, если они не добавлены отображается
5		Выключение звука записи

6. Режим радара

Для перехода в режим радара нажмите, в этом интерфейсе , видеорегистратор будет продолжать запись не выводя на экране.



№	Иконки	Функции
1		Текущая скорость
2		Направление движения, при поиске связи со спутником поочередно моргает.
3		Добавить координаты, координаты не добавлены отображается
4		Отображается, если скорость ниже настроенной
5		Если иконка диапазона серая, то диапазон выключен. X:
6		Переход в режим DVR+RD

7. Функция кнопок и индикаторов

	Функции	Примечание
⏻	Вкл/Выкл	Долгое нажатие для Вкл/Выкл
🔒	Блокировка	При нажатии во время видеозаписи блокирует файл.
●	Индикатор записи	Горит-запись не идет
●		Морогает-идет запись
●	Индикатор заряда	Горит индикатор-идет зарядка
●		Индикатор моргает при полной зарядке или отсутствии подключения питания

8. Правила эксплуатации

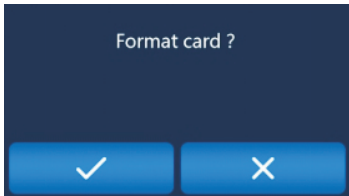
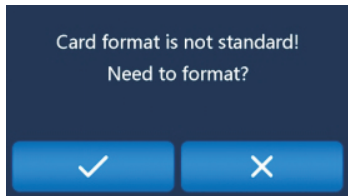
8.1. Форматирование и автозапись

При подключении к питанию запись начинается автоматически.



● Идет запись

При отсутствии карты аппарат запрашивает карту; если формат не соответствует, то просит отформатировать.



8.2. Описание циклической записи

По умолчанию идет циклическая запись, когда память заканчивается старые записи автоматический заменяются новыми.

8.3. Защита файлов

Два вида защиты файлов

- Когда срабатывает G-sensor, файл автоматически блокируется, и на экране появится 🔒


Примечание: чувствительность G-sensor можно настроить в меню.

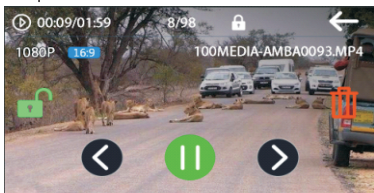
- Для ручной блокировки файла нажмите 🔒, и на экране появится 🔒

8.4. Просмотр

Нажмите  , затем нажмите  для входа меню просмотра.

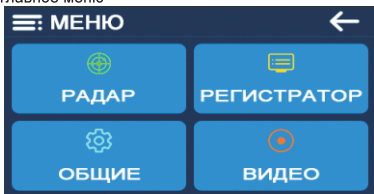


Примечание: заблокированные файлы отмечены 
Нажмите на файл для просмотра:



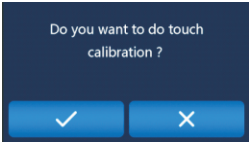
9. Настройки меню

Нажмите  для входа в главное меню



меню	Главное меню	Подменю	Описание
радар-детектор	Порог ТРАССА	10 ~ 120км/ч	По умолчанию:60 Режим Трасса—когда скорость Движения меньше установленной, Выдается только визуальное Предупреждение об обнаруженном сигнале радара
	Порог ГОРОД	10 ~ 120км/ч	По умолчанию:60 Режим город—когда скорость Движения меньше установленной,
	Порог Сигнату.	10 ~ 120км/ч	По умолчанию:60 В режиме Signature,предупреждения о радарах будут отображаться на экране без звукового сопровождения, если скорость ниже установленной в настройках

меню	Главное меню	Подменю	Описание
радар-детектор	Автоприглушение	Вкл./Выкл.	По умолчанию: Выкл ВКЛ:Автоматическое уменьшение громкость при получении сигнала радара. Выкл:Громкость при получении сигнала радара не изменяется.
	X-диапазон	Вкл./Выкл.	1.При обнаружении выключенных диапазонов радара устройство не оповестит 2.В каждом режиме по умолчанию свои настройки.
	K-диапазон	Вкл./Выкл.	
	Стрелка	Вкл./Выкл.	
	Ка-диапазон	Вкл./Выкл.	3.В каждом режиме, разные диапазоны можно вкл/выкл самостоятельно.
	Превыш.скор	Выкл. 40~140 км/ч	Если скорость превышена, то будет еще и звуковое сопровождение
	Дист.оповещения	АВТО 400 ~ 1000м	По умолчанию:АВТО 1.При установке точного значения GPS– оповещение будет начинаться с заданного расстояния 2.Приустановке АВТО начало Оповещения будет зависеть от скорости движения: Скорость ≤ 60 км/ч – 400 м; От 61 до 70 км/ч – 500 м; От 71 до 80 км/ч – 600 м; От 81 до 90 км/ч – 700 м; От 91 до 100 км/ч – 800 м; От 101 до 110 км/ч – 900 м; Свыше 110 км/ч -1000м.
	GPS	Вкл./Выкл.	По умолчанию: Вкл. Выкл. GPS означает отсутствие предупреждения по базе GPS,отсутствие отображения скорости и направления движения
Удалить POI	Да/Нет	По умолчанию: Нет	
видеорегистратор	Разрешение	2304 X 1296P 30P 1920 X 1080 30P 1280 X 720 30P	По умолчанию:2304 X 1296P 30P
	WDR	Вкл./Выкл.	По умолчанию:Вкл.
	Шикл. времени	Вкл./Выкл.	По умолчанию:Вкл.
	Цикл.запись	1 мин. 2 мин. 3 мин. 5 мин.	По умолчанию:1 мин.
	G-сенсор	Выкл.1~7	По умолчанию:4
	Датчик движени	Вкл./Выкл.	По умолчанию:Вкл.
	Запись звука	Вкл./Выкл.	По умолчанию:Вкл.
	GPS треки	Вкл./Выкл.	По умолчанию:Вкл. После включения, при воспроизведении показывает точки GPS(нужно комплектовать поддержкой проигрывателя)
	Калибровка LDWS		
	LDWS	Вкл./Выкл.	По умолчанию:Вкл.

меню	Главное меню	Подменю	Описание
Системные настройки	Дата/Время	ГГГГ/ММ/ДД ч/м	
	Частота	Авто / 50 Гц / 60 Гц	По умолчанию:Авто
	Экспомер	Усредненный Центр Точечный	По умолчанию:Центр
	Зтключдисплея	-3~+3	
	Отключ.дисплея	Выкл./15 сек./1 мин. 3 мин./5 мин.	По умолчанию:Выкл.
	Задержка выкл.	Выкл./15 сек./1 мин. 3 мин./5 мин.	По умолчанию:Выкл.
	Сигнал кнопок	Вкл./Выкл.	По умолчанию:Вкл.
	Госномер	Выкл./Введите	По умолчанию:Выкл. Если функция выкл, то не будет отображаться госномера.
	Штамп Скорости	Вкл./Выкл.	По умолчанию:Вкл. Вкл.:Отображается скорость Выкл.:Не отображается скорость
	Часовой пояс	GMT-12~GMT+12	По умолчанию:+3
	Поворот изобр.	Вкл./Выкл.	По умолчанию:Вкл. После включения, изображение поворачивается на 180 градусов
	Язык	English/Русский	По умолчанию:Русский
	Формат...	Да/Нет	
	По умолчанию...	Да/Нет	
Калибровка экрана	Да/Нет		
Версия ПО			

Примечание:

- 1.Чувствительность G-SENSOR для автоблокировки файла:когда G-SENSOR выключен, файл не будет заблокировано при незначительных движениях.
- 2.Для хранения заблокированных файлов требуется 1/3 от объема карты памяти, если этот объем будет заполнен, то начнется циклическая запись новых заблокированных файлов поверх старых.

10.Описание функции LDWS






1.Настройка LDWS

В главном меню зайдите в настройке **LDWS**, появится



Нажмите  для начала настройки



Нажмите  или  для настройки линии горизонта, нажмите  или  для настройки линии уровня капота. Затем нажмите  для сохранения настроек.

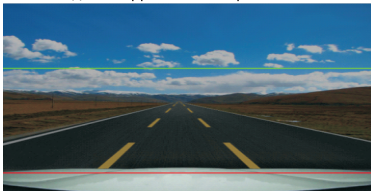
2.Траектория движения

В случае изменения траектории движения на экране появится предупреждение.



3.Примечание LDWS

- Перед использованием функции траектория движения, необходимо настроить LDWS, карта памяти должна быть установлена и должна идти запись
- Для правильной работы необходима корректная настройка линии LDWS.



При большом расстоянии между линиями будет не корректное оповещение



При маленьком расстоянии между линиями оповещения не будет.

11. Программа для проигрывания

Формат записываемого документа MP4, можно открыть через обычный инструмент для проигрывания.

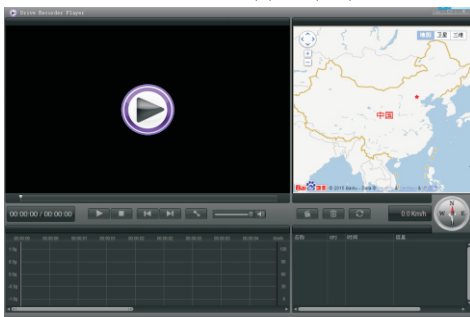
Если необходимо синхронно воспроизвести точки движения и G-SENSOR, можно скачать специальный инструмент из официального сайта и открыть.


Для получения драйвера, обращаетесь на сайт(eplutus.com.ru)

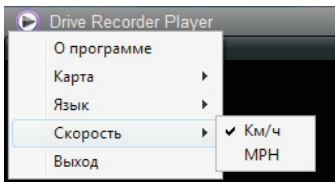
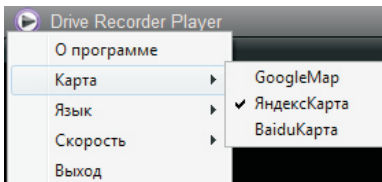
1. Установите «Drive Recorder Player Setup».

2. Дважды нажмите «Drive Recorder Player.exe».

При открытии программы, высккивает главный интерфейс проигрывания, как на рисунке ниже:





3. Кликнуть на левом углу , высккивает интерфейс меню настройки, можно в процессе проигрывания проводить выбор языка, карты и выход из карты и другие операции.



4. Кликнуть  , выбрать видео документы и добавить в список проигрывания , как на рис. ниже:

Имя	GPS	Время	Информация
AMBA0245	YES	2017-12-6, 11:42	Size: 2304 X 1296, Length:00:02:00
AMBA0246	YES	2017-12-6, 11:44	Size: 2304 X 1296, Length:00:02:00
AMBA0247	YES	2017-12-6, 11:46	Size: 2304 X 1296, Length:00:02:00
AMBA0248	YES	2017-12-6, 11:48	Size: 2304 X 1296, Length:00:02:00

5. Нажатием кнопки  выбранный файл удаляется из плейлиста. Кнопка  управляет очередностью воспроизведения видеофайлов (последовательно, повторно и т.д.). Кнопки управления просмотром файлов – воспроизведение/пауза, стоп, предыдущая запись, следующая запись, полноэкранный просмотр, регулировка громкости звука:



При воспроизведении видео в правой части окна проигрывателя автоматически отображается пройденный маршрут:



6. Внутри установлен 3G-Sensor датчик гравитационного изменения, как на рис. ниже, когда возникает мгновенное изменение силы тяжести любого направления осей X, Y, Z, трехмерный рисунок изменения выходит в нижеследующем графике, если сила удара сравнительно большая, то автоматически блокирует данный отрывок, не заменяется другими снимками; (данную чувствительность можно настроить в меню)



При возникновении столкновений автомобиля с другими автомобилями, согласно отличию между гравитационным изменением и направлением столкновений, принимаются меры по ответственности.

12. Предупреждения о радарах

12.1. Описание



АВТОДОРИЯ	тип камер
	Ограничение скорости камер
9995m	расстояние до камеры(расстояние до последней камеры на контролируемом участке дороги)
62 km/h	Средняя скорость на контролируемом участке дороги

12.2. Вид камеры

№	DB type	Ограничение скорости	Название камеры
1	Типе 0		СТАЦ КАМ
2	Типе 1		КАМ ДПС
3	Типе 2		ПОТОК
4	Типе 3		СТРЕЛКА
5	Типе 5		КАМ.СВТФ
6	Типе 6	Не предупредит ограничение скорости	ПЕРЕЕЗД
7	Типе 7		МОБ КАМ
8	Типе 8		ТРЕНОГА
9	Типе 9		МОБ ПОСТ
10	Типе 10		ПОСТ ДПС
11	Типе 11	отображается средняя скорость на ограниченном участке дороги.	ДОР-СТАРТ АВТОДОРИЯ ДОР-ФИН
12	Типе 12	Не предупредит ограничение скорости	ВИДЕОБЛОК
13	Типе 13	Не предупредит ограничение скорости	МУЛЯЖ
14	Типе 14	Не предупредит ограничение скорости	ПЛАТОН
15	Оповещение созданных координатов	Не предупредит ограничение скорости	Точка Пользователя
16	Координат создан	Не предупредит ограничение скорости	+ ТОЧКА POI

12.3. Описание превышения скорости

Если скорость превышает допущенную камерой, будет звуковое оповещение и иконка скорости будет красной. (Примечание: камеры типа ПЕРЕЕЗД, СТР-ВБ, ДОР-ФИН без звукового оповещения, только иконка скорости будет красной.)





На ограниченном участке дороги, устройство считает среднюю скорость, если она превышает допустимую камерой, то будет звуковое оповещение и иконка скорости будет красной.



12.4. Описание создания координат местонахождения.

Если устройство не распознало новые камеры, то их координаты можно вбить в базу. правила эксплуатации:

Когда устройство соединится с GPS, остановитесь под камерой, и нажмите , появится надпись "Создано".

При следующих поездках, проезжая под сохраненной камеры, будет отображаться  



Сохраненные координаты можно удалить нажав на  

12.5. Описание функции радара

12.5.1. Интерфейс


Когда устройство обнаружит радар, на дисплее отобразится тип и класс радара.



При обнаружении радара, можно отключить/включить звуковое оповещение нажав  .

Различные диапазоны радаров и сигнатурных радаров выглядят следующим образом

12.5.2.Режим радаров

Всего 4 режима радаров ТРАССА, ГОРОД 1, ГОРОД 2, СИГНАТУРНЫЙ. Для изменения режима нажмите  .

Режим / Диапазон	CT	K	X	Ka	Laser	Signature
Highway	on	on	on	off	on	on
City1	on	on	on	off	on	on (Оповещение диапазонов X,K,Laser)
City2	on	off	off	off	on	off
Signature	on	off	off	off	off	on

ПРИМЕЧАНИЕ:

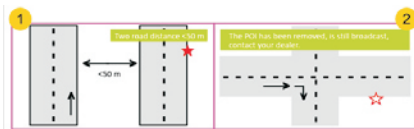
1.В режиме Город 1, диапазоны K и X имеют меньшую чувствительность

2.В режиме Город 1, устройство обнаружит некоторые сигнатурные радары, и соответственно диапазоны радаров X,K,Laser.Если обнаружится АМАТА,то будет звуковое оповещение Laser.

13.GPSчрезвычайное состояние обнаружения

★обозначает предупредительную точку

☆обозначает отодвинуты предупредительную точку



①.При расстоянии между двумя параллельными дорогами $< 50\text{m}$ по возможности ложного сигнал тревоги

②.оборудование предупредительной точки разобрано,данные обновляются,также с мешанием сообщения.



③.На расствии предупредительной точки ,поворот будет мешать прямое поведение .

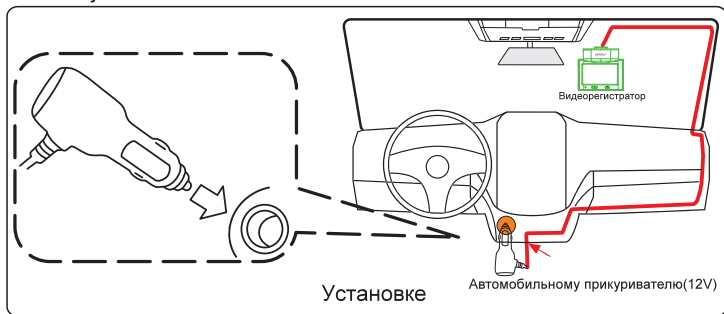
④.При расствии от предупредительной точки $< 100\text{m}$ без сообщении



14. Текущие полицейско-административная фотографическая система



15. Способ установки



16. Устранение неисправностей

☆ в случае проблем при нормальных рабочих условиях попробуйте предпринять следующее:

● Ошибка при записи видео или фото

Проверьте TF карту, возможно она заблокирована или недостаточно места.

● Автоматически останавливается в процессе записи

Применяйте совместимую по скорости карту TF с SDHC из-за большого количества HD видео информации, карта TF с высокой скоростью имеет обозначения C6 и C10

● Появляется надпись "ошибка файла" при повторном просмотре видео или фото
Незаконченные файлы из-за ошибки сохранения на карте TF, отформатируйте карту TF
● Нечеткое видео

Протрите объектив устройства и/или лобовое стекло Вашего транспортного средства.

Проверьте наличие грязи или отпечатков пальцев на линзе;

● Нет GPS

Внимание!

Пасмурный день, препятствие на дороге и высокая скорость движения могут повлиять на прием сигнала GPS. Тонированные стекла могут также влиять на прием сигнала GPS. Время соединения со спутниками составляет около 3-х минут, зависит от погоды, местности и силы сигнала GPS.

Внимание: В случае самопроизвольного отключения или некорректной работы устройства, нажмите на кнопку RESET (сброс) и перезапустите устройство.

17. Инструкция по обновлению

1. Откройте сайт, скачайте соответствующий файл
2. Соедините устройство с ПК через шнур USB, на экране ПК появятся 2 папки
3. Скопируйте скаченный файл edogdata.bin в папку с меньшим объемом.

18. Технические характеристики

Название	Описание
Матрица	OV4689, CMOS, 5Мп, 1/3"
Объектив	Угол обзора 170°
Процессор	Ambarella A12.
Дисплей	Сенсорный IPS дисплей 3 дюйма(16:9).
Разрешение видео	SFHD2304 X 1296(при 30 к/с); FHD1920 X 1080(при 30 к/с). HD1280 X 720(при 30 к/с).
Носители информации	microSD, от 8 до 64 Гбайт, класс 10
Напряжение питания	12 В
Ток потребления	≤ 600 мА
Емкость аккумулятора	420 мАч
Влажность	≤93%RH(40)
Рабочая температура	-20°C ~ 70°C
Температура хранения	-40°C ~ 80°C
G - сенсор	Есть
Формат видео	MP4 /H.264 сжатие видео.
Требования к ОС ПК	Windows/2003/XP/vista/Win7

Уважаемые покупатели!

Ввиду того, что на рынке существуют разные флеш-накопители (разного класса, с низкой скоростью чтения информации, подделки под известных производителей), компания eplutus рекомендует вам использовать в приобретённых изделиях флеш-накопители нашей торговой марки "eplutus".

