

Уважаемый покупатель!

Благодарим за то, что Вы приобрели видеорегистратор Neoline G-Tech X27. Внимательно и до конца прочитайте данное руководство, чтобы правильно использовать устройство и продлить срок его службы. Сохраните руководство пользователя, чтобы обратиться к нему, если в будущем возникнет такая необходимость.

Согласно Федеральному закону от 26 апреля 2016 г. N 114-ФЗ «О внесении изменения в статью 26.7 Кодекса Российской Федерации об административных правонарушениях в части обязательности отнесения материалов фото- и киносъемки, звуко- и видеозаписи к доказательствам по делу об административном правонарушении» данные видеорегистратора ОТНОСЯТСЯ к доказательствам при рассмотрении административных правонарушений.

[Содержание]

Условия эксплуатации	2
Технические характеристики	4
Комплектация	5
Описание устройства и кнопок	6
Установка видеорегистратора	10
Эксплуатация устройства	15
Элементы меню	25
Возможные проблемы и их устранение	27

[Условия эксплуатации]

- Ознакомьтесь с условиями гарантийного обслуживания.
- Не устанавливайте и не извлекайте карту памяти при включенном видеорегистраторе. В противном случае возможно повреждение устройства и записанных видеофайлов.
- Используйте только высококачественные microSD карты не ниже 10 класса с поддержкой протокола UHS-I, чтобы избежать провалов записи и задержки изображения.
- Рекомендуется использовать карты памяти от 8ГБ до 32 ГБ.
- Устройство должно использоваться только с аксессуарами из комплекта поставки. Компания Neoline не несет ответственности за возможные повреждения изделия в случае применения аксессуаров сторонних производителей.
- Не подвергайте изделие воздействию огня или влаги, воздействию химически активных веществ (бензина, растворителя, реагентов и т. д.).
- Запрещается разбирать или модифицировать изделие.
- Компания Neoline не несет ответственности за потерю данных и / или ущерб, прямой либо косвенный, причиненный пользователю либо третьей стороне неверным использованием устройства либо программного обеспечения, неверной установкой, использованием не входящих в комплект аксессуаров.
- Внимание! В некоторых автомобилях питание на розетку 12/24В подается и при выключенном зажигании. Во избежание разрядки аккумулятора рекомендуется отключать устройство от сети автомобиля.
- Производите форматирование microSD карты не реже одного раза в два месяца, чтобы избежать повреждения ее файловой системы.
- Соблюдайте температурные условия хранения и эксплуатации (см. технические характеристики). Не допускайте длительного пребывания устройства на солнце.

- Данное устройство предназначено для использования с прозрачным ветровым стеклом или светлой теплозащитной пленкой для стекол. Качество видеозаписи снизится в случае установки устройства на тонированное стекло или стекло с темной теплозащитной пленкой.
 - ЗАПРЕЩАЕТСЯ устанавливать видеорегистратор в место, где устройство может закрывать обзор и снизить безопасность управления транспортным средством. Ни компания Neoline, ни авторизованные партнеры компании НЕ несут ответственности за какие-либо повреждения или потерю данных вследствие несоответствующей установки.
 - По соображениям техники безопасности при вождении транспортных средств, а также в соответствии с местным законодательством не производите манипуляций с устройством при управлении автомобилем.
 - Перед использованием устройства установите часовой пояс, время и дату.
 - Нагрев корпуса зеркала и задней камеры в режиме работы является нормальным явлением.
 - Будьте осторожны при эксплуатации – не допускайте падения или сдавливания видеорегистратора.
 - Для корректной работы GPS модуля в автомобиле с атермальным лобовым стеклом или стеклом с обогревом необходима правильная установка устройства. В связи с тем, что данные лобовые стекла содержат металлическое напыление в своей конструкции, корректная работа GPS модуля может быть нарушена. Определите окно радио-прозрачности на лобовом стекле вашего автомобиля, используя, например, поляризационные очки.
- ВНИМАНИЕ! Обновление GPS-базы полицейских радаров производится через GPS-модуль. Устанавливайте его в том месте, где к нему будет обеспечен свободный доступ.**
- Время поиска спутников может увеличиваться в зависимости от погодных условий, времени суток, рельефа местности и конструктивных особенностей автомобиля.

Производитель оставляет за собой право на внесение изменений в комплектацию, техническое и программное обеспечение устройства без предварительного уведомления.

Перед началом использования системы предполагается, что вы согласны с положениями, приведенными выше.

Данное руководство пользователя действительно на момент печати. Актуальную информацию вы найдете на сайте www.neoline.ru в карточке соответствующего товара в разделе «Скачать».

[Технические характеристики]

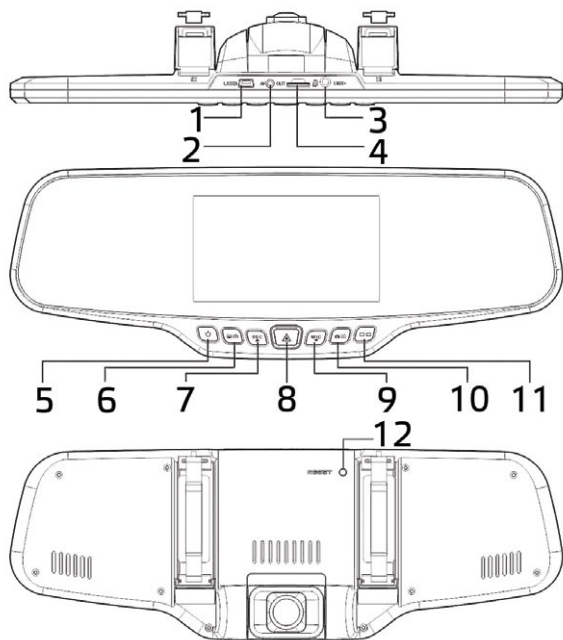
- Разрешение:
 - основная камера Full HD 1920*1080 (30 к/с)
 - дополнительная камера HD 1280*720 (30 к/с)
- Угол обзора:
 - основная камера 150°
 - дополнительная камера 100°
- Размер экрана: 4.3 дюйма
- Внешний GPS-модуль
- Встроенный аккумулятор: 600 мА
- Формат записи видео: MOV (H.264)
- Встроенный микрофон/динамик
- G-сенсор
- Режим парковки

- Циклическая запись: 1/3 мин
- Непрерывная запись
- Автовключение
- Штмп дата/время
- Штмп гос.номера
- Штмп геолокации
- MicroSD 8Гб – 32Гб (Class 10)
- Температура хранения: -20° до +70°
- Рабочая температура: -10° до +40°
- Входное напряжение: DC 5В, 1.5А
- Входное напряжение ЗУ: DC 12-24В
- Размеры: 284 x 99 x 16 мм
- Вес: 328 г

[Комплектация]

- Видеорегистратор Neoline G-Tech X27
- Дополнительная камера
- GPS-модуль
- USB-кабель
- Автомобильное зарядное устройство
- Руководство пользователя
- Гарантийный талон
- Установочный набор

[Описание устройства и кнопок]



1. Разъем mini USB
2. Разъем для подключения задней камеры
3. GPS-разъем
4. Слот для карты памяти
5. Кнопка Вкл/Выкл питания (POWER)
6. Кнопка Меню (MENU)
7. Кнопка Вверх/Запись (UP/REC)
8. Кнопка ОК/ Блокировка записи
9. Кнопка Вниз/Микрофон (DOWN/MIC)
10. Кнопка Режимов (MODE)
11. Кнопка Переключения (SWITCH)
12. Кнопка Сброса (RESET)

[Назначение кнопок]

1. Кнопка питания (POWER)

Длительное нажатие – включение/выключение устройства.
Короткое нажатие в режиме работы – включение/выключение подсветки экрана.

2. Кнопка MENU

Предварительно остановите запись видео, нажав на кнопку UP/REC. В режиме ожидания короткое нажатие открывает меню настроек, повторное нажатие переключает раздел настроек..
В режиме Воспроизведения – открывает окно для удаления файла.

3. Кнопка UP/REC

Короткое нажатие в режиме Видео – старт/остановка записи видео.
В меню настроек кнопка используется для перемещения по пунктам меню (вверх).
В режиме Воспроизведения нажатие на кнопку позволяет выбрать ролик или фотографию для воспроизведения/просмотра. Во время воспроизведения ролика, нажатие на кнопку начинает перемотку назад.

4. Кнопка ОК

В меню настроек – подтверждение выбора пункта или настройки.
В режиме Записи – защита от перезаписи текущего видео-файла.

5. Кнопка DOWN/MIC

Короткое нажатие в режиме Видео – включение/выключение микрофона. В меню настроек кнопка используется для перемещения по пунктам меню (вниз).

В режиме Воспроизведения нажатие на кнопку позволяет выбрать ролик или фотографию для воспроизведения/просмотра. Во время воспроизведения ролика, нажатие на кнопку начинает перемотку вперед.

6. Кнопка MODE

Предварительно остановите запись видео. В режиме ожидания короткое нажатие кнопки позволяет переключать режимы работы: Видео/Фото/Воспроизведение. В режиме Воспроизведение удерживайте кнопку для получения доступа к файлам дополнительной камеры.

7. Кнопка SWITCH

Короткое нажатие – переключение между основной и дополнительной камерой.

8. Кнопка RESET

Нажмите на кнопку RESET, для принудительной перезагрузки устройства, в случае, если видеорегистратор не отвечает на нажатие кнопок.

9. Слот карты памяти

Слот предназначен для установки MicroSD-карты памяти в видеорегистратор. Перед установкой карты памяти выключите устройство.



ВНИМАНИЕ: Попытка вставить карту памяти не той стороной может привести к повреждению устройства и непосредственно самой карты памяти. Убедитесь, что карта памяти находится в правильном положении.

Предупреждение: Не прикладывайте чрезмерное усилие при установке карты памяти, во избежание повреждения устройства. Для установки карты памяти вставьте microSD карту в слот до фиксации (до щелчка), если это необходимо, используйте иглу для досылки карты. Чтобы извлечь карту памяти, нажмите на карту до щелчка и извлеките карту из слота, если это необходимо, используйте иглу для установки карты.

10. Разъем USB

Разъем USB предназначен для подключения питания и зарядки аккумуляторной батареи. Подключите видеорегистратор через входящее в комплект автомобильное зарядное устройство (ЗУ) к бортовой сети автомобиля.

11. AV вход

Разъем AV предназначен для подключения камеры заднего вида из комплектации устройства.

[Установка видеорегистратора]

Установка на штатное зеркало заднего вида

Видеорегистратор оснащен раздвижными зажимами для установки на штатное зеркало заднего вида.

ВНИМАНИЕ! Убедитесь, что длина раздвижных зажимов больше ширины штатного зеркала заднего вида.



Зафиксируйте видеорегистратор на штатном зеркале заднего вида с использованием жгутов из комплекта поставки.



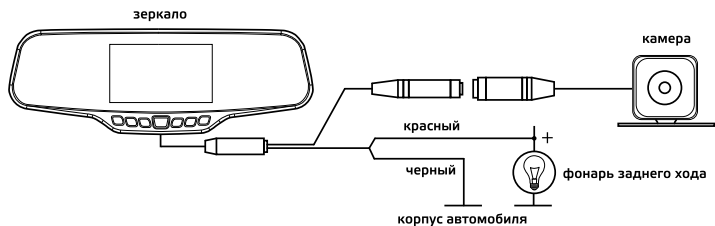
Регулировка объектива

Отрегулируйте угол обзора, поворачивая объектив в нужную сторону (направо-налево, вверх-вниз). Установите объектив таким образом, чтобы камера захватывала изображение в пропорции "30% небо/ 70% дорога" для достижения наилучшего результата съемки.

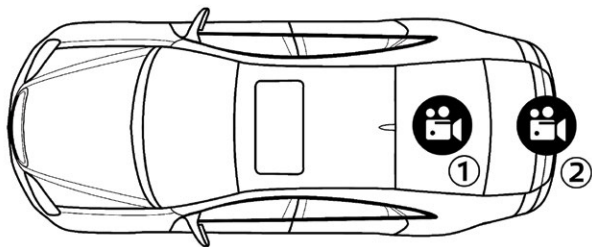


Установка и использование камеры заднего вида

Установите камеру заднего вида согласно рис. 1



Зафиксируйте камеру на заднем бампере с помощью саморезов или внутри салона на 3М скотче (в комплекте) рис. 2



Установка парковочной камеры:

1. Внутри салона на 3М скотче
2. На задний бампер автомобиля
3. Подключите видеокабель к AV-входу видеорегистратора.
4. Подключите кабель питания к проводке фонаря заднего хода для того, чтобы на дисплей выводилось видео с камеры заднего вида в полно-

экранном режиме, когда Вы переключаете коробку передач в режим заднего хода. Если не подключить питание к проводке фонаря заднего хода, то камера заднего вида будет записывать видео, но не будет автоматически переходить в полноэкранный режим.

Установка GPS-модуля

Произведите установку GPS-модуля в том месте, где к нему будет обеспечен свободный доступ, так как через GPS-модуль осуществляется обновление GPS-базы данных полицейских радаров. На некоторых автомобилях ставлены атермальные стекла, потому определите окно радиопрозрачности, используя поляризационные очки.

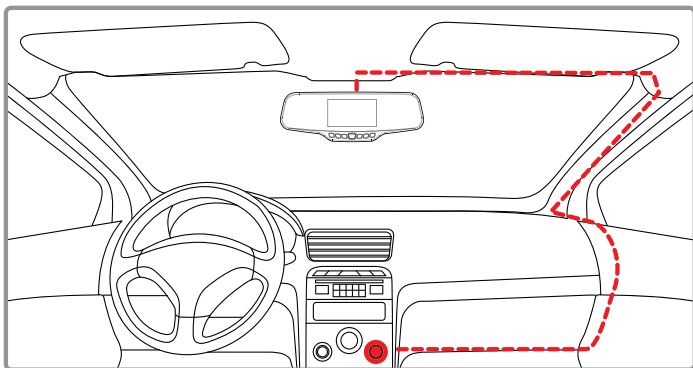


Подключение питания

Для питания устройства и зарядки батареи используйте только прилагаемый в комплекте адаптер питания.

Подключите один разъем адаптера питания к разъему «mini USB» на устройстве.

Другой разъем адаптера подключите к гнезду прикуривателя автомобиля. После запуска двигателя автомобиля устройство автоматически включится.



[Эксплуатация устройства]

Включение и выключение устройства

Для включения видеорегистратора необходимо нажать кнопку POWER, после появления заставки с логотипом Neoline устройство включится.

Для выключения видеорегистратора нажмите и удерживайте кнопку POWER, при этом будет прекращена видеозапись и сохранен последний файл видеозаписи.

Примечание: Перед первым использованием необходимо полностью зарядить встроенный аккумулятор видеорегистратора через входящий в комплект автомобильный адаптер от бортовой сети автомобиля. В случае слишком низкого уровня заряда аккумулятора видеорегистратор может не включиться.

Автоматическое включение / выключение: При подаче питания на видеорегистратор (включение зажигания автомобиля) устройство автоматически включится и начнет видеозапись. При отключении питания видеорегистратор автоматически остановит запись и выключится.

Примечание: В тех автомобилях, где напряжение на розетку прикуривателя подается и после выключения зажигания, пожалуйста, вынимайте вилку из розетки прикуривателя во избежание разряда аккумулятора.

Циклическая запись

Вставьте карту microSD в слот для карты памяти и режим Циклической записи будет автоматически включен.

Длительность видеозаписей может быть 1/3 минут. Рекомендуется выставить в настройках цикл на 3 минуты.

Когда на карте памяти не останется места для записи новых видеозаписей, устройство автоматически заменит ими старые видеофайлы, кроме файлов, защищенных от удаления.

Видеозаписи снятые в режиме Циклической записи хранятся в папке: Normal.

Экстренная запись

Предназначена для защиты текущего видеофайла от перезаписи и удаления. Для того чтобы защитить текущий видеофайл, нажмите на кнопку ОК во время видеозаписи, при этом записываемый видеофайл будет помечен специальной меткой, которая запретит устройству удалять и перезаписывать этот файл. На экране отобразится соответствующий значок.



Экстренная запись автоматически включается при срабатывании G-сенсора (резкое ускорение, торможение) или столкновении. Экстренная запись автоматически блокируется во избежание стирания во время циклической записи. Такие файлы хранятся в папке Event.

Обновление прошивки

- Скачайте файл с прошивкой с официального сайта www.neoline.ru, извлеките файл из архива.
- Отформатируйте карту памяти и перенесите разархивированный файл на карту памяти microSD.

- Вставьте карту памяти со скаченным файлом в слот видеорегистратора.
- Подключите устройство к источнику питания.
- На экране будет отображаться статус обновления прошивки.
- По завершению процесса устройство автоматически перезагрузится.
- Проверьте в меню настроек, нужна ли версия прошивки отображена.
- Отформатируйте карту памяти через меню видеорегистратора.

Внимание! Не отключайте питание видеорегистратора во время обновления прошивки.

Режим парковки

При активации данного режима, даже если устройство выключено, автоматически будет включаться запись каждый раз, когда устройство зафиксирует сотрясение/удар.

Включить/выключить данную функцию можно через меню настроек в разделе Режим парковки. Файлы, записанные в режиме парковки, хранятся в папке Parking.

Воспроизведение/удаление файлов

Воспроизведение

- В режиме ожидания нажмите на кнопку Режимов
- Выберите папку Экстренная запись или Обычное видео для просмотра, используя кнопки Вверх/Вниз и Подтверждение.

- Используя кнопки Вверх/Вниз выберите необходимый для просмотра файла и нажмите кнопку Подтверждение для начала воспроизведения.

Удаление файлов

- Войдите в меню Воспроизведение, используя кнопку MODE.
- Кнопками UP/DOWN выберите требуемый файл.
- Нажмите на кнопку MENU для вызова меню удаления файлов.
- Кнопками UP/DOWN выберите параметр.

Элемент	Описание
Удалить один	Удалить этот файл.
Удалить все	Удалить все файлы.

- Нажмите кнопку для подтверждения операции удаления.

Примечание. Удаленные файлы восстановить нельзя. Перед удалением создайте резервные копии файлов.

Оповещение об обнаруженных полицейских радарх и камерах из базы GPS



Neoline G-Tech X27 даст звуковое и голосовое оповещение о полицейском радаре и выведет информацию на дисплей, в которой будет содержаться:

- тип полицейского радара;
- расстояние до него;
- разрешенная скорость на участке дороги
- средняя скорость автомобиля (при детектировании участка, на котором ведется контроль средней скорости)

Интеллектуальная обработка камер контроля средней скорости

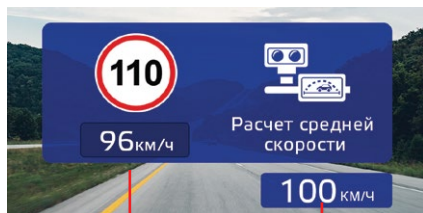
Система контроля средней скорости представляет собой 2 камеры, установленные на участке дороги в пределах 500 м – 10 000 м друг от друга. При проезде 1й камеры фиксируется время проезда. При проезде 2й камеры фиксируется также время проезда и вычисляется средняя скорость автомобиля. Если средняя скорость автомобиля на участке

между двумя камерами была выше разрешенной, то автоматически выписывается штраф.

При детектировании камер контроля средней скорости Neoline G-Tech X27 обрабатывает данную систему следующим образом:

- Отображение расстояния на дисплее до 1й камеры и Голосовое оповещение
- После проезда 1й камеры отобразится текущая средняя скорость
- Если текущая средняя скорость превысит разрешенную, произойдет звуковое предупреждение
- При проезде 2й камеры произойдет оповещение об окончании видеоконтроля
- При съезде с участка дороги между двумя камерами Neoline G-Tech X27 сбросит оповещение согласно заложенному алгоритму в течение 10-ти минут
- При остановке автомобиля на участке дороги между двумя камерами средняя скорость продолжит отображаться на дисплее

Типы полицейских радаров и камер контроля ПДД



Средняя скорость

Текущая скорость

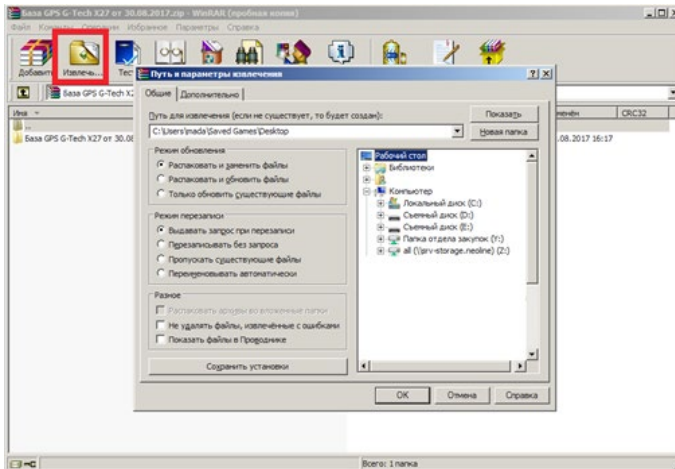
Тип	Изображение	Тип	Изображение
Стрелка		Радар в спину	
Стрелка видеоблок		Контроль обочины	
Контроль скорости		Контроль полосы ОТ	
Пост ДПС		Перекресток	
Муляж		Пешеходный переход	
Видеоконтроль средней скорости			

Примечание: после оповещения о полицейском радаре озвучивается разрешенная скорость на текущем участке дороги.

Например: «Радар Стрелка, 60 километров в час»

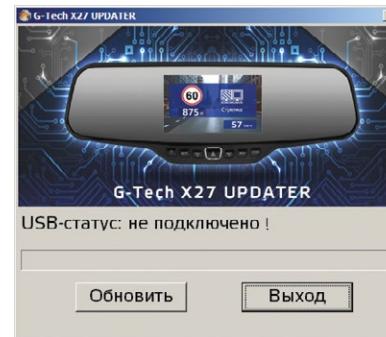
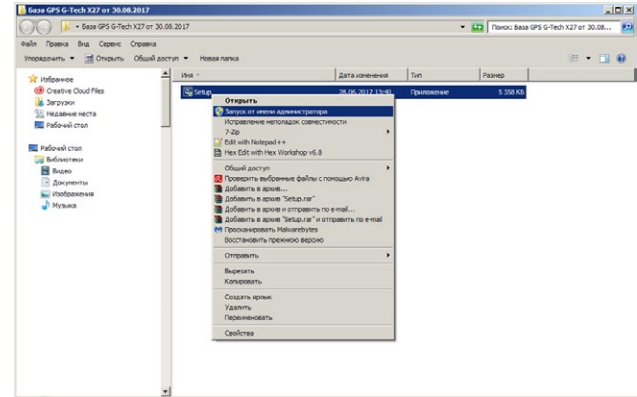
Обновление GPS-базы полицейских радаров

1. Отсоедините GPS модуль от устройства
2. Скачайте со страницы устройства G-TECH X27 с сайта <http://neoline.ru/products/videoregistrators/Neoline+G-Tech+X27/> в разделе «скачать» актуальную версию GPS базы: База радаров 45 стран от xx.xx.2017
3. Извлеките файл *.exe из скаченного архива «База GPS G-Tech X27 от xx.xx.20xx.exe» на рабочий стол, нажав «извлечь» и указав путь на рабочий стол вашего ПК. **Внимание!** При первом обновлении потребуетя установка драйвера на ПК. Следуйте инструкции из скаченного архива.

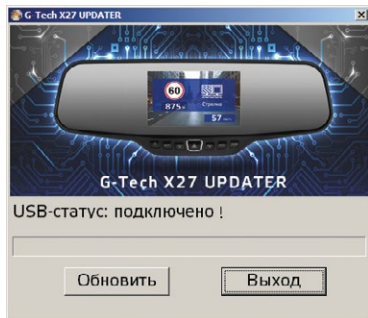


4. Запустите программу обновления

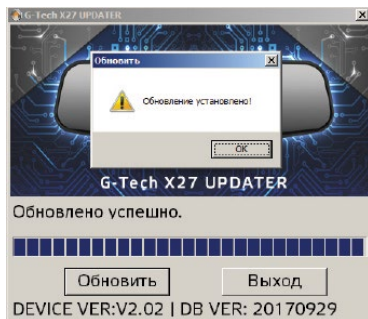
Откройте папку на рабочем столе «База GPS G-Tech X27 от xx.xx.2017», нажмите правой кнопкой по файлу «*.exe» и запустите его от имени администратора.



5. Подключите GPS-модуля через microUSB кабель из комплекта к ПК. При правильном подключении отобразится статус «Подключено»



6. Нажмите кнопку «Обновить» и дождитесь окончания обновления.
7. По окончании обновления нажмите кнопку «Выход» – база GPS обновлена. Версия текущей базы отобразится в нижней строке программы DB VER:



[Элементы меню]

Меню видеорегистратора состоит из 5 подменю. Для перехода используйте кнопку MENU.

Настройки видео

- Разрешение: 1080P 1920*1080 / 720P 1280*720
- Циклическая запись: Выкл/1 минута/ 3 минуты
- Автовыключение: Выкл /5 секунд/10 секунд/30 секунд
- Экспозиция: от -2 до +2

Настройки фото

- Разрешение: 3M/2M
- Экспозиция: от -2 до +2
- Баланс белого: Авто/ Солнечно/Облачно/Флуоресцент (3 градации)/ Лампа накаливания

Управление файлами

- Удалить: Удалить файл/Удалить все
- Заблокировать: Заблокировать файл/Заблокировать все/
- Разблокировать файл/Разблокировать все

Основные настройки

- Звук кнопок: Вкл/Выкл
- Дата/Время: используя кнопки Вверх/Вниз/Подтверждение установите дату и время.
- Формат даты: Год-месяц-дата / Месяц-Дата-Год / Дата-Месяц-Год
- Штампы: Дата+логотип NEOLINE/ Дата/ Логотип NEOLINE/ Выкл
- Язык: Русский/Английский
- Штмп гос.номера: введите гос. номер автомобиля, используя цифры

- и буквы латинского алфавита.
 - Частота сети: 50 Гц/60Гц
 - Автоотключение дисплея: Выкл/ 5 сек / 10 сек/ 30 сек/ 1 минута/ 3 минуты
 - Чувствительность G-сенсора: Выкл/ Высокая/Средняя/Низкая
 - Режим парковки (включение режима и установка чувствительности G-сенсора во время парковки): Выкл/Высокая/Средняя/Низкая
 - Статус GPS: статус о качестве GPS подключения
 - Часовой пояс: установите часовой пояс вашего региона
 - Сброс настроек: используйте для восстановления заводских настроек.
 - Форматирование: используйте для форматирования карты памяти.
- Внимание!** После форматирования карты памяти файлы не подлежат восстановлению
- Версия ПО: информация о версии прошивки

Настройки GPS

- Громкость оповещений: Выкл / 1...8
 - Ограничение скорости (скорость, ниже которой не будет никаких оповещений): Выкл/10 км/ч..100 км/ч с шагом 10
 - Дополнительное превышение: Выкл/ 5 км/ч..20 км/ч с шагом 5
- Дополнительное превышение – превышение ограничения скорости на участке, ниже которого устройство не оповещает о превышении скорости.

Пример А:

- ограничение на участке: 60 км/ч
- дополнительное превышение: Выкл

В этом случае устройство начнет оповещение о превышении скорости при достижении скорости в 61 км/ч.

Пример Б:

- ограничение на участке: 60 км/ч
- дополнительное превышение: 10 км/ч

В этом случае устройство начнет оповещение о превышении скорости при достижении скорости в 71 км/ч.

- Оповещение: Голос+Дисплей/Дисплей

[Возможные проблемы и их устранение]

Если при соблюдении условий эксплуатации, в устройстве возникли проблемы, используйте этот раздел для их разрешения.

Невозможно фотографировать и записывать видео.

Проверьте, есть ли достаточно свободного места на microSD карте, а также, не заблокирована ли она.

Самостоятельная остановка в процессе записи.

По причине большого объема видеофайлов, используйте только высокоскоростные microSD карты не ниже 10 класса проверенных производителей.

При попытке просмотреть/ воспроизвести фото-видео файл, на дисплее появляется надпись «неверный файл».

Незаконченная запись в файл по причине ошибки файловой системы на microSD карте. Отформатируйте microSD карту.

Размытое изображение.

Проверьте, нет ли на объективе грязи, отпечатков пальцев. Если есть, протрите объектив мягкой тканью перед работой (рекомендуется использовать специальные средства по уходу за оптикой, чтобы не повредить поверхность линзы объектива).

Затемненное изображение при фотографировании неба или воды.

Если в сцене присутствует большой контраст, это будет влиять на экспозицию. Измените настройки значения экспозиции в меню.

Зависание (нет изображения на дисплее, не реагирует на нажатия кнопок).

Нажмите кнопку RESET для принудительной перезагрузки устройства.